

ИНСТИТУТ СОЦИАЛЬНО-ПОЛИТИЧЕСКИХ ИССЛЕДОВАНИЙ

**ЦЕНТР СТРАТЕГИЧЕСКИХ СОЦИАЛЬНЫХ И СОЦИАЛЬНО-
ПОЛИТИЧЕСКИХ ИССЛЕДОВАНИЙ**

В.К. ЛЕВАШОВ В.А. АФАНАСЬЕВ

О.П. НОВОЖЕНИНА И.С. ШУШПАНОВА

ЭКСПРЕСС-ИНФОРМАЦИЯ

КАК ЖИВЕШЬ, РОССИЯ?

*XXXVII этап социологического мониторинга,
декабрь 2012 года*

Москва 2013

Левашов В.К., Афанасьев В.А., Новоженина О.П., Шушпанова И.С.

Экспресс-информация. Как живешь, Россия? XXXVII этап социологического мониторинга, декабрь 2012 года. –М.:ИСПИ РАН, 2013. -48 с.

Рецензенты: Ж.Т. ТОЩЕНКО, член-корреспондент РАН,

В.И. ЧУПРОВ, доктор философских наук

В брошюре представлены результаты XXXVII этапа общероссийского социологического мониторинга «Как живешь, Россия?», отражающие динамику восприятия основными группами и слоями населения социально-политической ситуации в России. Авторы анализируют протекающие в обществе процессы становления гражданского общества, социальное самочувствие россиян последних лет и их отношение к государству, его политике.

Для исследователей, аналитиков, преподавателей, аспирантов, студентов, специализирующихся на изучении социально-политических процессов, политиков, организаторов и активистов избирательных кампаний, управленческого персонала.

Исследования проведены при финансовой поддержке РГНФ - проект № 11-03-00266а «Модернизация гражданского общества и развитие институтов демократии в России: социологический мониторинг».

©ИСПИ РАН, 2013

ISBN 978-5-7556-0467-3

©Левашов В.К., 2013

СОДЕРЖАНИЕ

Характеристика исследования	4
Социально-экономическое положение граждан	5
Общество и политика	15
Государство и гражданское общество	26

Характеристика исследования

Центр стратегических социальных и социально-политических исследований ИСПИ РАН продолжает изучение социальной и социополитической ситуации в стране в контексте формирования гражданского общества, построения социального государства и исследования возможностей устойчивого развития страны. Эмпирические исследования проводятся в режиме социологического мониторинга «Как живешь, Россия?». Исследовательский коллектив: д.с.н. В.К. Левашов (руководитель), с.н.с. В.А. Афанасьев, с.н.с. О.П. Новоженина, к.с.н. И.С. Шушпанова. В исследовании использована квотно-пропорциональная всероссийская выборка с взаимозависимыми характеристиками генеральной совокупности: пола, возраста, образования, местожительства, национального и социально-профессионального состава. В основу территориального размещения выборки легло экономико-географическое районирование страны при соблюдении пропорции численности населения и пропорций между городским и сельским населением. Объем выборочной совокупности в декабре 2012 г. составил 1787 респондентов.

Опрос населения проведен в декабре 2012 г. в 10 регионах Российской Федерации. Полевой этап в регионах осуществляли: М.В. Афанасьева, Ю.Н. Мазаев, И.А. Селезнев, Н.М. Тарцан (Москва), А.В. Шентякова (Санкт-Петербург), А.И. Верецкая (Воронеж), М.Ю. Ефлова (Казань), В.Ю. Реммлер (Краснодар), Ю.Н. Черкаев, Н.А. Черкаева (Курск), И.В. Саунин, Г.Ю. Саунина (Саратов), В.Л. Чигарева (Томск), Л.П. Бердник (Челябинск), И.М. Овчарова (Ярославль).

Исследования проведены при финансовой поддержке РГНФ - проект № 11-03-00266а «Модернизация гражданского общества и развитие институтов демократии в России: социологический мониторинг».

СОЦИАЛЬНО-ЭКОНОМИЧЕСКОЕ ПОЛОЖЕНИЕ ГРАЖДАН

Динамика тревожности респондентов

(РФ, % от числа опрошенных)

	1992, VII	1993, XI	1994, II	1995, I	1995, XI	1997, I	2001, XII	2002, XII	2003, X	2005, IX	2006, I	2006, VI	2007, I	2007, VII	2008, II	2008, VI	2008, XI	2009, VI	2009, XII	2010, VI	2010, XII	2011, VI	2011, XI	2012, IV	2012, XII
Дороговизна жизни	-	70	58	60	56	41	66	67	60	60	55	62	58	50	57	58	58	50	48	51	53	56	56	49	51
Произвол чиновников	-	-	-	-	-	-	32	27	29	29	31	32	32	29	31	29	28	28	33	31	35	33	33	41	44
Повышение тарифов на услуги ЖКХ	-	-	-	-	-	-	-	-	44	46	43	45	46	39	48	42	35	36	31	38	43	36	42	40	43
Преступность	44	51	50	43	32	28	51	49	44	32	36	40	36	41	36	32	32	28	34	33	30	29	33	33	31
Повышение цен на продукты питания																40	36	34	32	29	39	31	31	30	29
Падение нравов, культуры	13	-	-	-	-	-	32	27	25	26	25	30	29	33	27	27	29	26	31	26	27	24	24	27	26
Экологическая обстановка	22	26	34	31	21	24	33	32	33	29	31	36	37	42	38	38	32	31	32	32	33	33	25	31	24
Безработица	-	24	24	21	14	14	31	29	25	22	25	27	22	21	18	16	23	32	25	26	29	29	28	27	24
Разделение общества на богатых и бедных	-	22	20	17	13	-	33	33	22	23	27	30	27	26	27	22	22	20	19	20	18	27	22	25	24
Безопасность Ваша и Ваших близких	-	-	-	-	-	-	-	-	31	33	28	32	29	28	26	27	24	22	25	25	27	25	22	24	24
Наркомания	-	-	-	-	-	-	42	26	32	29	30	31	31	34	30	27	26	22	26	23	22	23	24	25	22
Алкоголизм	-	-	-	-	-	-	17	17	18	20	20	23	25	28	27	22	19	22	25	22	20	24	23	23	22

Динамика тревожности респондентов

(РФ, % от числа опрошенных)

Продолжение таблицы

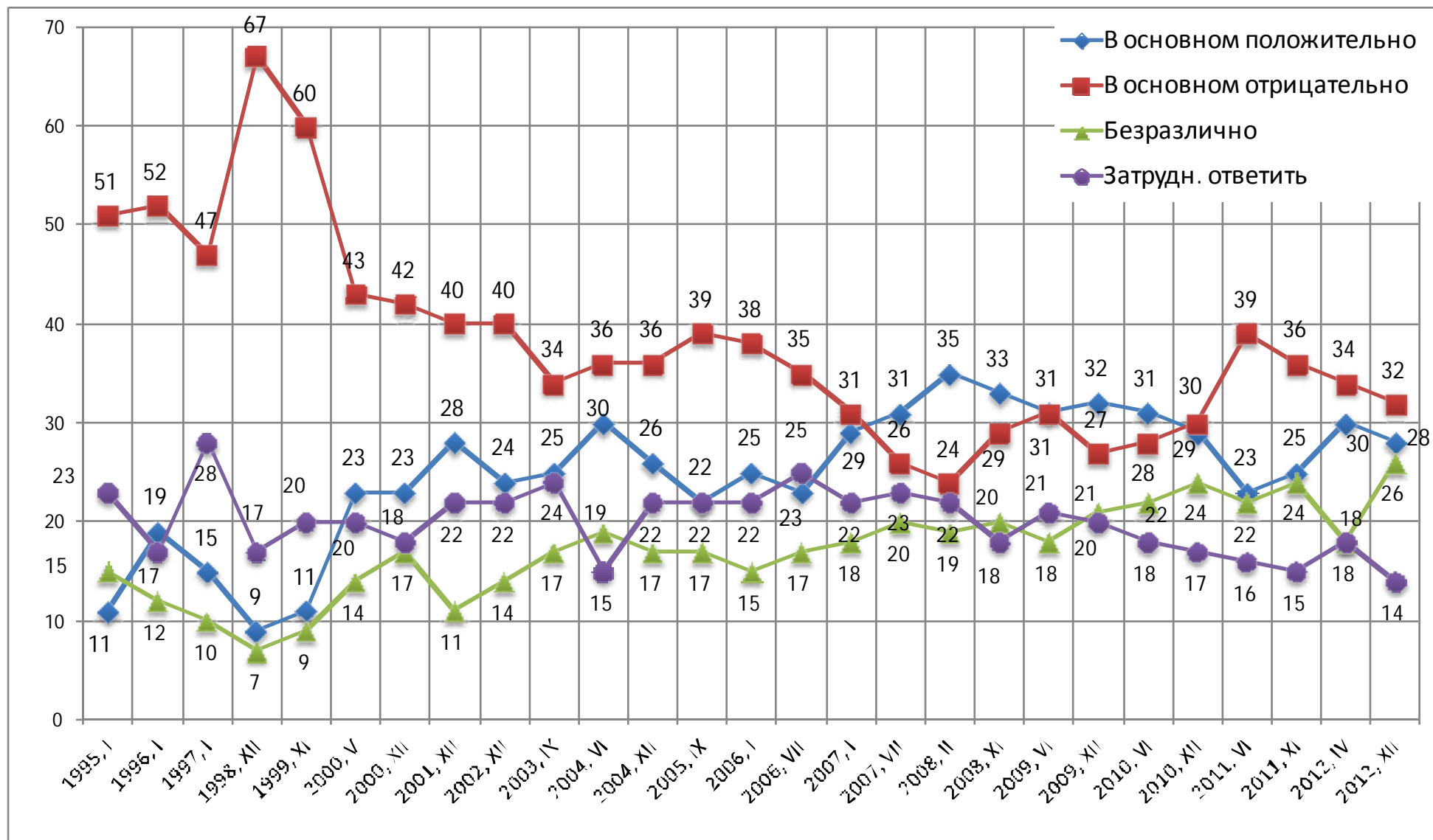
	1992, VII	1993, XI	1994, II	1995, I	1995, XI	1997, I	2001, XII	2002, XII	2003, X	2005, IX	2006, I	2006, VI	2007, I	2007, VII	2008, II	2008, VI	2008, XI	2009, VI	2009, XII	2010, VI	2010, XII	2011, VI	2011, XI	2012, IV	2012, XII
Закрытие, простой предприятий	-	-	32	30	19	22	28	19	16	14	13	14	14	10	13	8	12	15	14	14	11	14	13	14	14
Терроризм	-	-	-	-	3	-	27	29	31	26	24	20	17	21	15	12	16	9	17	24	15	18	14	14	13
Обострение международных отношений	26	11	10	10	6	7	21	15	8	8	10	11	11	10	8	9	10	9	9	8	9	10	10	11	12
Высокая инфляция																25	26	19	14	13	11	16	11	10	11
Задержка выплаты заработной платы, пенсий	-	-	-	-	-	39	19	21	11	11	9	9	9	7	7	5	7	11	7	7	7	7	7	7	9
Мировой экономический кризис	-	-	-	-	-	-	-	-	-	-	-	-	-	-	-	-	-	16	14	9	7	4	7	4	6
Монетизация льгот	-	-	-	-	-	-	-	-	-	13	6	4	4	4	3	2	3	3	2	5	2	2	2	1	3

Примечание: (-) – отсутствие позиции в инструментарии; сумма ответов превышает 100%, так как респонденты могли отметить несколько позиций.

Источник: Центр стратегических социальных и социально-политических исследований ИСПИ РАН.

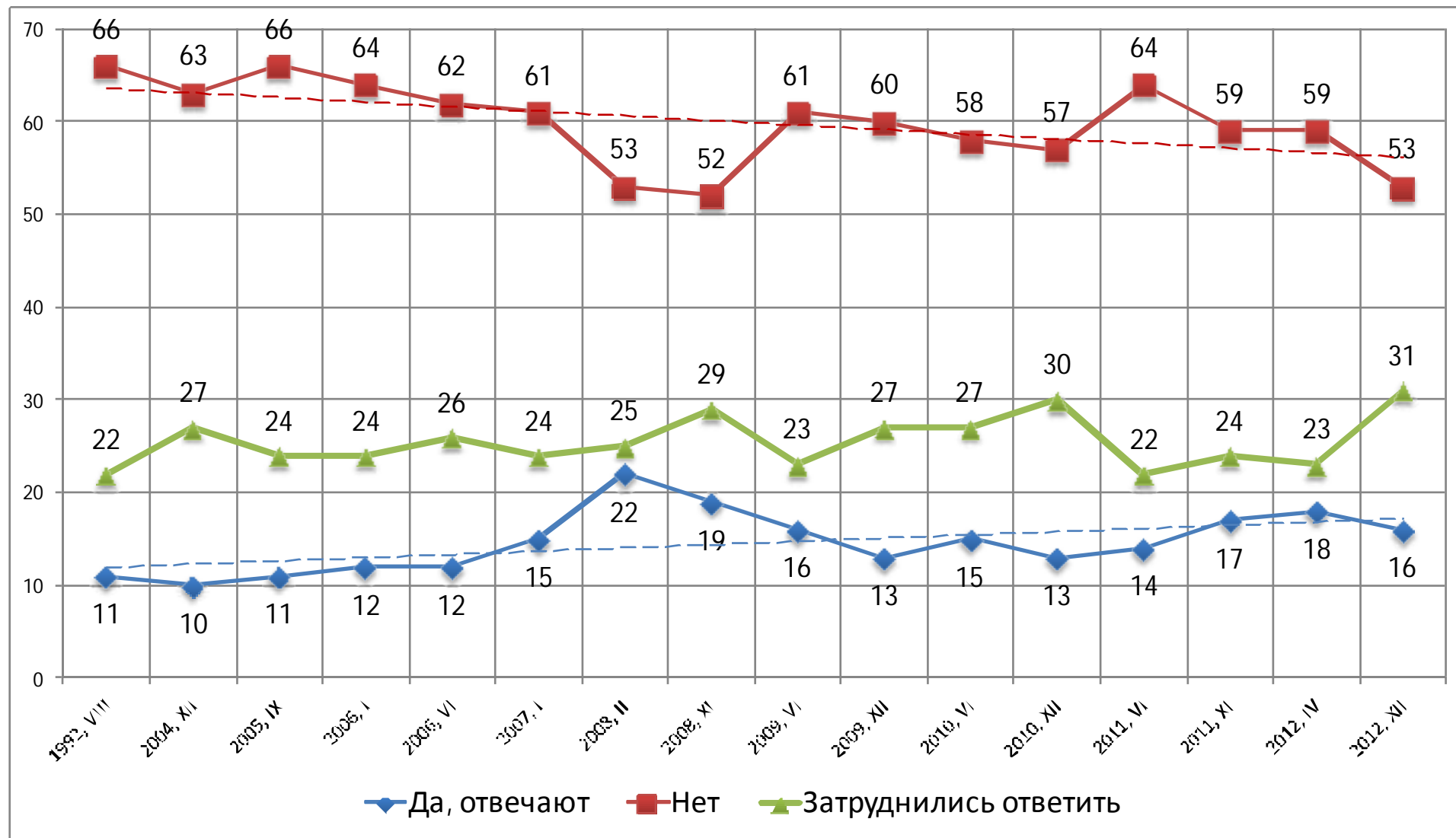
Динамика отношения респондентов к курсу проводимых экономических реформ

(РФ, % от числа опрошенных)



Источник: Центр стратегических социальных и социально-политических исследований ИСПИ РАН.

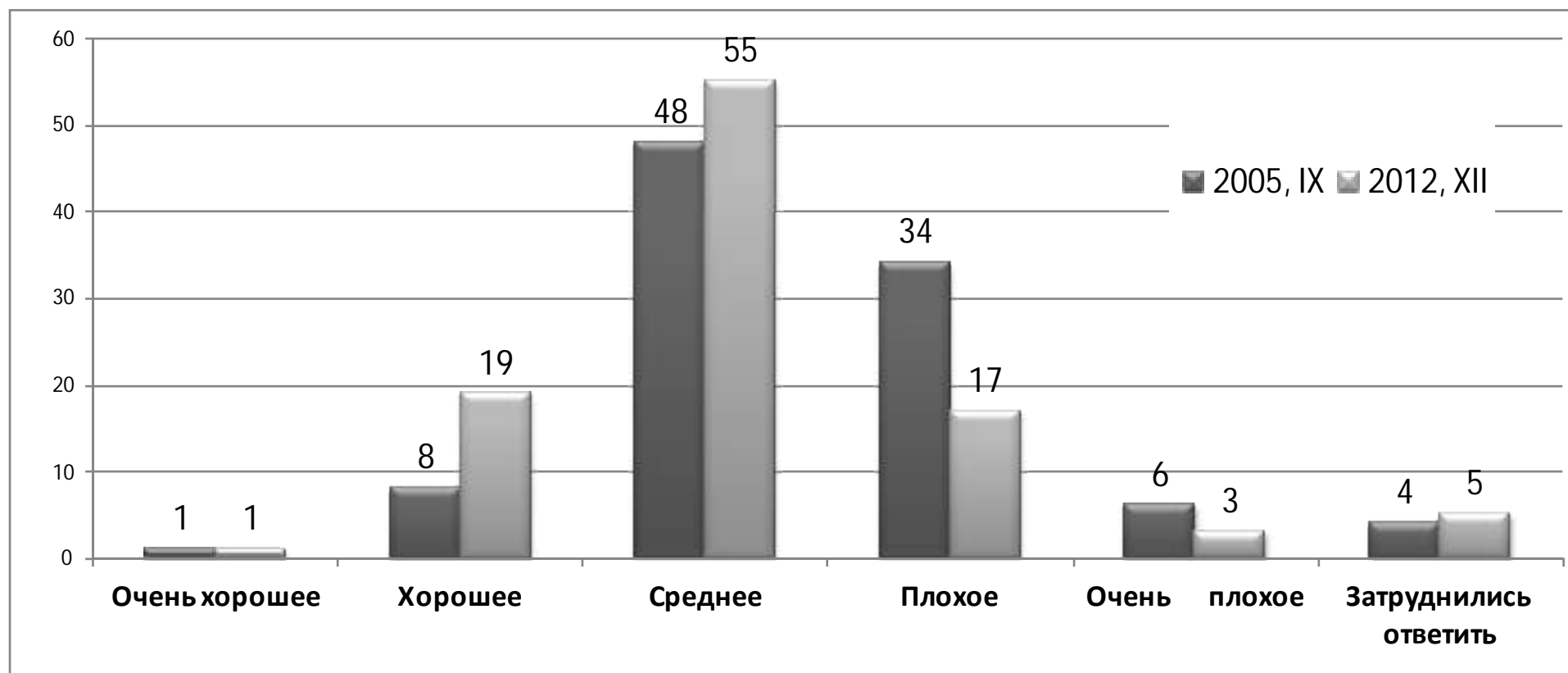
**Мнение респондентов о том, отвечают или нет проводимые экономические преобразования интересам
большинства населения**
(РФ, % от числа опрошенных)



Источник: Центр стратегических социальных и социально-политических исследований ИСПИ РАН.

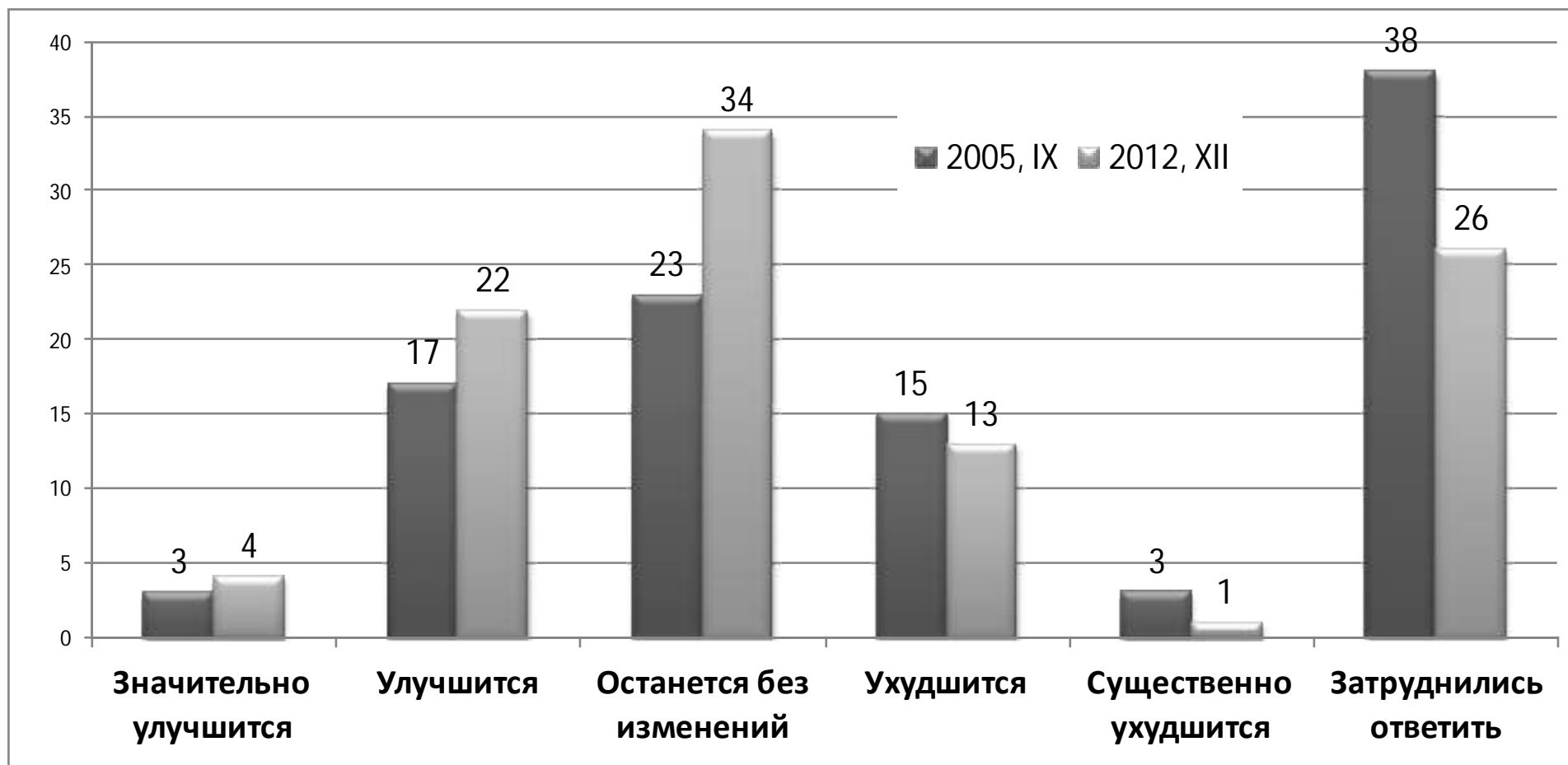
Распределение ответов респондентов на вопрос: «Как Вы оцениваете материальное положение вашей семьи в настоящее время?»

(РФ, % от числа опрошенных)



Источник: Центр стратегических социальных и социально-политических исследований ИСПИ РАН.

Распределение ответов респондентов на вопрос: «Каким, по Вашему мнению, будет материальное положение вашей семьи через 5 лет?»
(РФ, % от числа опрошенных)



Источник: Центр стратегических социальных и социально-политических исследований ИСПИ РАН.

Распределение ответов респондентов на вопрос: «Как часто за последние двенадцать месяцев в вашей семье приходилось ограничивать себя в следующем?»

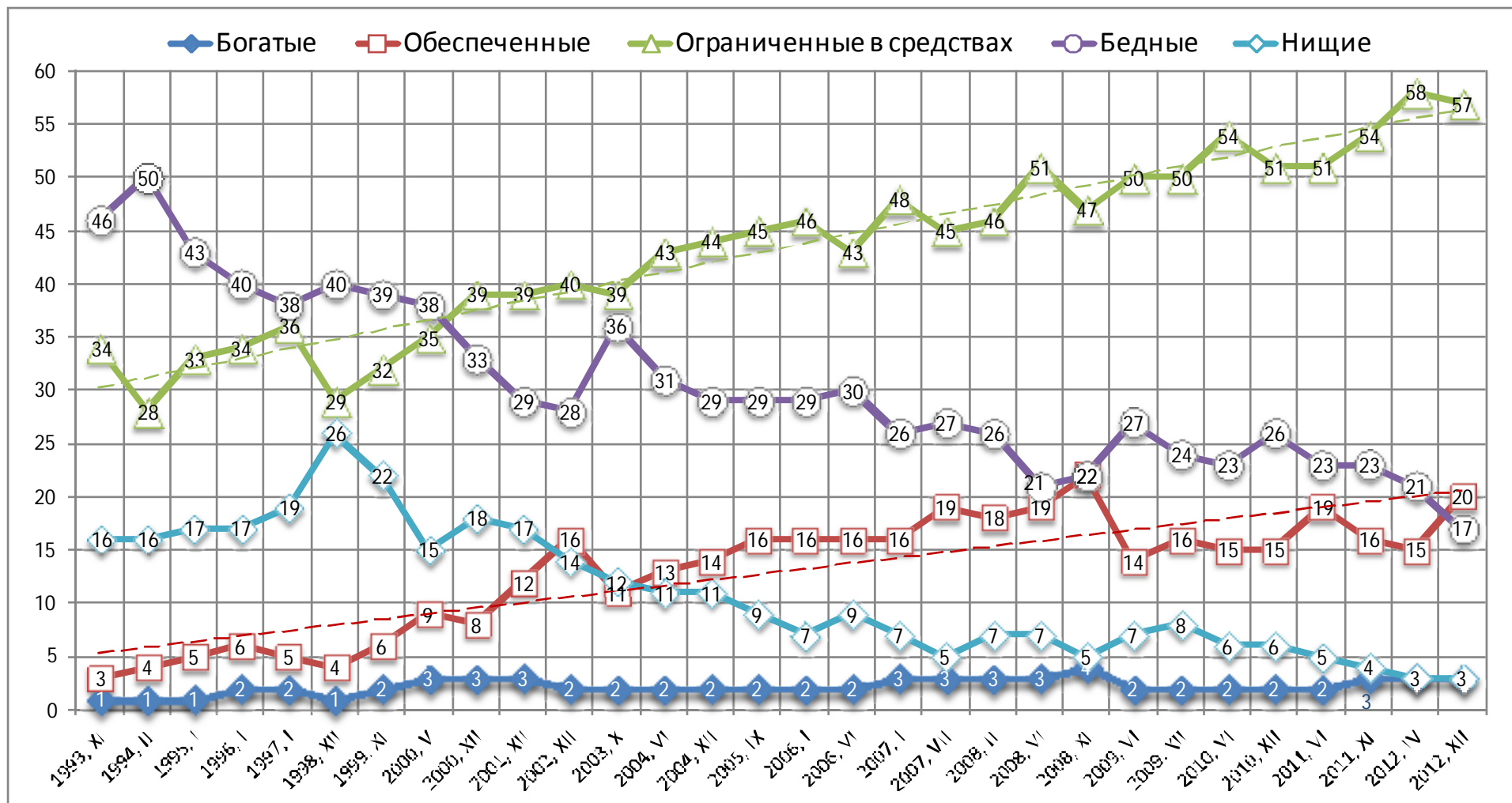
(РФ, % от числа опрошенных)

	постоянно		изредка		никогда		затруднились ответить	
	2005, IX	2012, XII	2005, IX	2012, XII	2005, IX	2012, XII	2005, IX	2012, XII
В продуктах питания	20	9	35	34	41	54	4	3
В отдыхе	49	34	31	36	13	26	7	4
В одежде, обуви	29	16	46	44	21	37	4	3
В потреблении электричества	12	8	22	24	59	65	7	3
В поездках на транспорте, бензине для автомобиля	20	12	31	31	40	52	9	5
В медицинском обслуживании	22	16	34	36	36	41	8	7
В лекарствах	22	17	32	32	38	45	8	6
В ремонте жилья	47	35	28	33	15	26	9	6
В посещениях театра, кино	40	25	26	30	19	31	15	14
В газетах	20	13	25	21	40	47	15	19

Источник: Центр стратегических социальных и социально-политических исследований ИСПИ РАН.

Самооценка денежных доходов респондентов¹

(РФ, % от числа опрошенных)

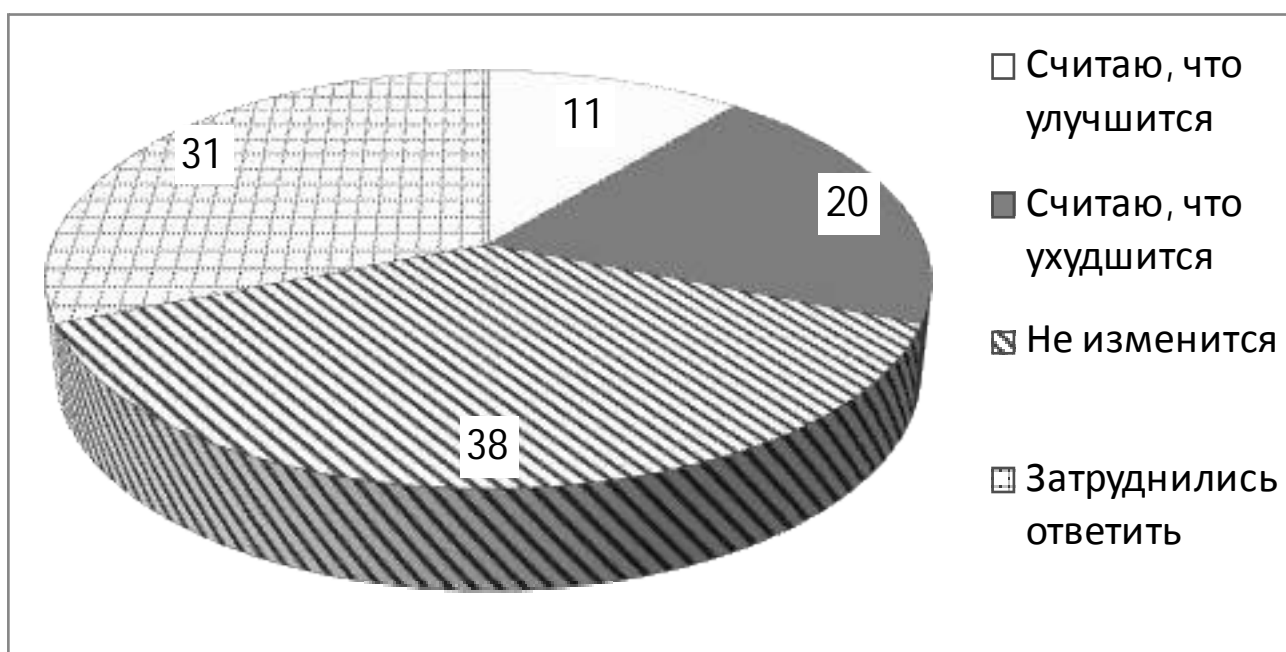


Источник: Центр стратегических социальных и социально-политических исследований ИСПИ РАН.

¹ Вопрос: «Какая из ниже приведенных оценок наиболее точно характеризует Ваши доходы?». Варианты ответов: «Богатые» - денег вполне достаточно, чтобы ни в чем себе не отказывать; «Обеспеченные» - покупка большинства товаров длительного пользования (холодильник, телевизор) не вызывает у нас трудностей; «Ограниченные в средствах» - денег достаточно для приобретения необходимых продуктов и одежды; «Бедные» - денег хватает только на приобретение продуктов питания; «Нищие» - денег не хватает даже на приобретение продуктов питания.

Распределение ответов респондентов на вопрос: «Как повлияет на Ваше материальное положение произошедшее вступление России во Всемирную торговую организацию (ВТО)?»

(Декабрь 2012. РФ, % от числа опрошенных)



Источник: Центр стратегических социальных и социально-политических исследований ИСПИ

ОБЩЕСТВО И ПОЛИТИКА

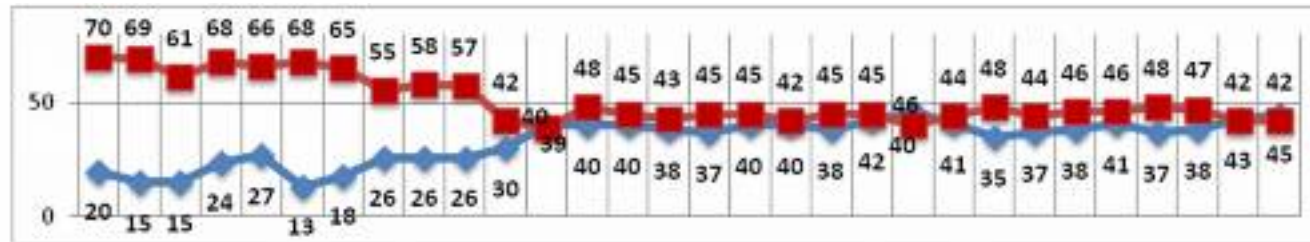
Отношение респондентов к политической системе общества

(РФ, % от числа опрошенных)

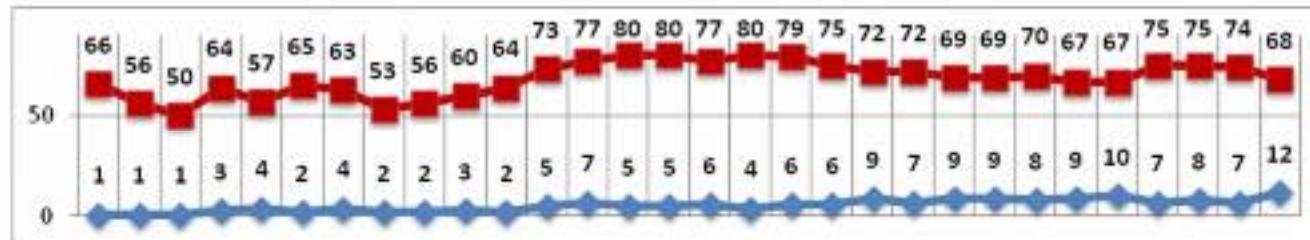


Источник: Центр стратегических социальных и социально-политических исследований ИСПИ РАН.

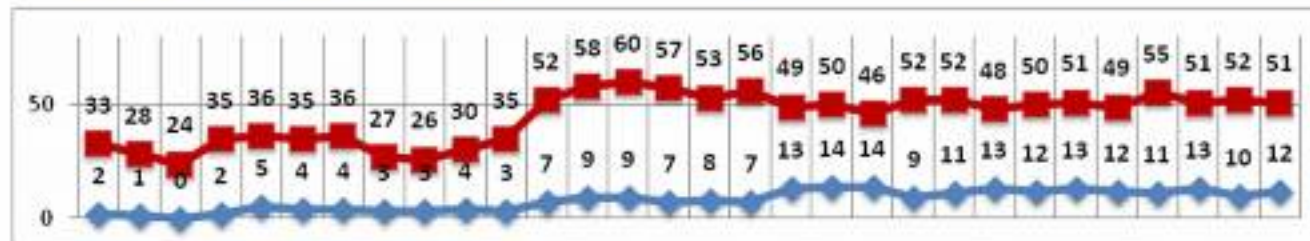
Суждения респондентов о жизни в стране (РФ, % от числа опрошенных)



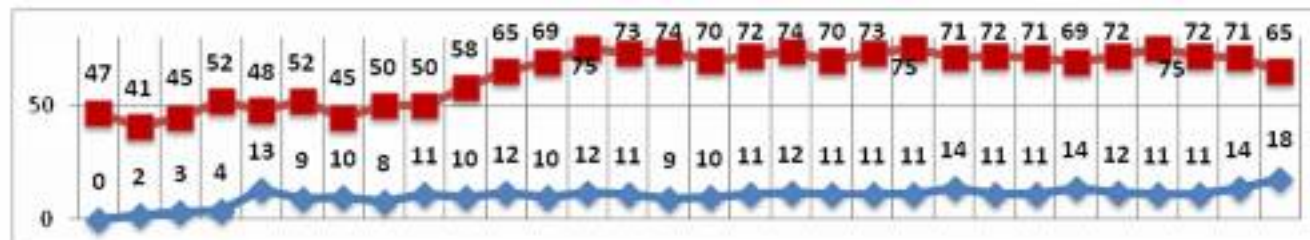
■ Сколько ни работай, материально-го благополучия себе не обеспечишь
◆ Сейчас каждый, кто может и хочет работать, способен обеспечить свое материальное благополучие



■ Людям у власти нет никакого дела до простых людей
◆ Власти заботятся о жизни простых людей



■ Главное для центральной власти в Москве - это решить свои проблемы за счет областей и республик России
◆ Центр проводит политику в интересах регионов



■ Большинство из нас не могут повлиять на политические процессы в стране
◆ Большинство из нас могут повлиять на политические процессы в стране

Источник: Центр стратегических социальных и социально-политических исследований ИСПИ РАН.

Динамика отношений респондентов к политическим и социальным институтам и структурам (вариант ответа «доверяю»)
(РФ, % от числа опрошенных)

	Президент РФ	Правительство РФ	Совет Федерации	Государственная Дума	Администрация Президента РФ	Совет Безопасности	Общественная палата	Милиция, суд, прокуратура	Армия	Профсоюзы	Церковь	Партии, политические движения	Общественные организации	Руководители регионов	Средства массовой информации	Банковские, предпринимательские круги
1995, I	9	8	7	10	-	-	-	16	35	18	-	6	-	11	21	6
1997, I	17	14	10	14	9	10	-	10	36	11	33	11	-	28	20	8
1998, XII	6	11	8	13	3	9	-	11	27	17	33	13	-	23	18	5
1999, XI	4	18	14	14	3	14	-	12	38	15	26	7	-	23	12	5
2000, V	41	20	13	12	14	17	-	13	43	21	35	16	-	20	17	8
2000, XII	43	23	9	12	10	19	-	15	41	19	28	17	-	21	16	11
2001, XII	49	23	15	12	16	21	-	12	39	17	33	12	-	17	12	10
2002, XII	44	18	10	10	15	17	-	10	31	13	33	15	-	23	17	11
2003, X	57	20	13	9	19	22	-	11	36	15	36	8	-	20	17	12
2004, VI	53	23	13	10	20	23	-	9	30	17	38	9	-	16	20	10
2004, XII	49	17	11	6	19	21	-	9	27	16	35	5	-	15	19	12
2005, IX	48	20	14	10	19	23	-	12	31	12	35	7	-	21	23	12
2006, I	46	20	13	10	20	20	-	11	30	14	35	9	-	19	22	11
2006, VI	51	18	12	10	20	21	-	11	30	15	37	8	-	18	23	10
2007, I	63	26	15	12	26	31	17	11	39	19	46	9	20	17	21	16
2007, VII	63	28	17	13	26	29	16	9	30	17	42	13	20	22	20	12
2008, II	70	39	25	18	34	30	20	11	41	20	43	13	20	24	22	15
2008, VI	57	38	21	16	31	28	21	11	47	23	51	10	20	24	22	15
2008, XI	60	46	22	17	35	34	18	13	43	18	47	13	22	26	23	13
2009, VI	56	42	20	19	30	29	17	15	40	18	47	11	20	24	23	10
2009, XII	58	45	26	19	32	32	23	13	41	24	45	19	25	25	27	15
2010, VI	59	44	25	22	31	30	21	15	46	24	50	21	30	35	26	16
2010, XII	55	43	26	18	32	31	21	11	40	18	49	17	27	34	26	15
2011, VI	49	38	21	16	24	27	16	12	40	19	46	16	23	23	26	12
2011, XI	47	39	22	19	28	28	21	14	41	20	49	20	28	28	24	13
2012, IV	51	37	24	19	27	32	21	13	48	23	55	22	32	24	23	14
2012, XII	47	35	27	21	28	32	23	18	47	21	52	22	31	29	26	16

Примечание: (-) - отсутствие позиции в инструментарии.

Источник: Центр стратегических социальных и социально-политических исследований ИСПИ РАН.

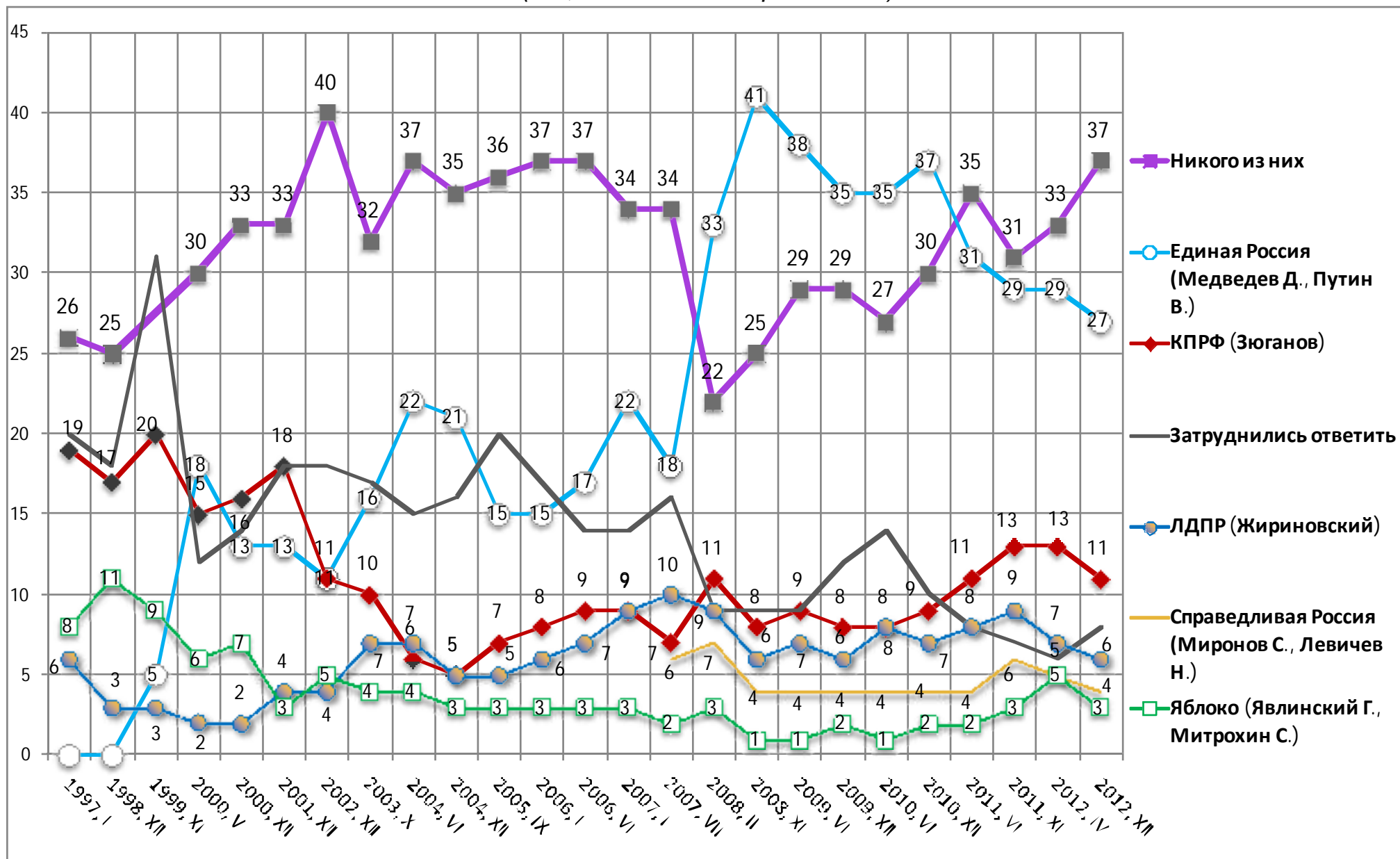
Динамика отношений респондентов к политическим и социальным институтам и структурам (вариант ответа «не доверяю»)
(РФ, % от числа опрошенных)

	Президент РФ	Правительство РФ	Совет Федерации	Государственная Дума	Администрация Президента РФ	Совет Безопасности	Общественная палата	Милиция, суд, прокуратура	Армия	Профсоюзы	Церковь	Партии, политические движения	Общественные организации	Руководители регионов	Средства массовой информации	Банковские, предпринимательские круги
1995, I	74	69	60	61	*	*	-	59	40	52	-	63	-	59	53	65
1997, I	73	72	65	64	74	66	-	66	50	62	48	65	-	62	60	74
1998, XII	85	66	67	69	83	65	-	74	46	62	39	61	-	39	62	78
1999, XI	88	60	54	62	82	58	-	70	44	61	48	64	-	51	66	78
2000, V	39	48	52	62	57	51	-	72	37	54	41	60	-	54	59	70
2000, XII	42	57	60	66	59	47	-	70	44	55	46	57	-	57	63	70
2001, XII	35	53	51	63	57	43	-	70	39	56	38	58	-	55	66	68
2002, XII	36	57	53	67	50	45	-	68	39	53	38	57	-	52	56	58
2003, X	28	55	52	66	49	43	-	73	43	56	36	71	-	56	60	63
2004, VI	31	51	52	63	46	42	-	72	47	55	34	63	-	57	55	64
2004, XII	33	59	55	69	50	48	-	72	48	56	37	68	-	60	57	62
2005, IX	28	49	41	57	42	34	-	64	39	45	26	58	-	47	45	52
2006, I	36	56	49	65	48	44	-	71	46	56	37	65	-	53	56	62
2006, VI	34	57	48	68	46	40	-	76	49	54	36	68	-	54	56	59
2007, I	23	52	47	65	38	34	42	75	43	49	29	64	47	56	53	58
2007, VII	28	51	48	61	42	40	45	75	48	54	35	63	46	55	56	64
2008, II	21	41	41	59	36	38	42	73	41	52	31	60	45	52	56	58
2008, VI	18	34	37	51	28	27	32	74	31	44	21	58	41	44	47	54
2008, XI	17	31	35	52	27	24	33	69	34	45	21	56	36	44	49	52
2009, VI	25	35	35	51	33	30	33	68	34	40	22	58	38	51	48	60
2009, XII	25	32	34	50	32	29	33	69	36	37	23	51	34	49	45	54
2010, VI	22	33	34	44	31	28	31	68	30	36	24	50	32	38	46	59
2010, XII	24	33	34	48	32	27	32	68	33	43	22	50	35	39	45	56
2011, VI	32	41	43	55	43	37	44	72	35	44	25	56	40	58	47	65
2011, XI	34	42	41	49	38	34	36	71	35	41	24	51	33	46	47	57
2012, IV	34	44	41	52	42	34	36	74	28	41	24	53	32	32	53	61
2012, XII	38	48	43	55	42	35	39	66	30	43	28	52	35	42	47	56

Примечание: (-) - отсутствие позиции в инструментарии.

Источник: Центр стратегических социальных и социально-политических исследований ИСПИ РАН.

Уровень поддержки респондентами политических партий, движений, блоков (РФ, % от числа опрошенных)



Источник: Центр стратегических социальных и социально-политических исследований ИСПИ РАН.

Рейтинг политиков и партийных лидеров РФ

Вопрос: «Кто из перечисленных лидеров, по Вашему мнению, способен вывести Россию из кризиса?»

(РФ, % от числа опрошенных)

	2000, XII	2001, XII	2002, XII	2003, X	2004, VI	2004, XII	2005, IX	2006, I	2006, VI	2007, I	2007, VII	2008, II	2008, XI	2009, VI	2009, XII	2010, VI	2010, XII	2011, VI	2011, XI	2012, IV	2012, XII
В. Путин	34	42	31	41	42	38	31	33	36	42	46	45	58	51	45	41	43	39	36	42	38
нет такого лидера	39	31	48	37	38	35	42	32	33	27	32	24	20	27	31	31	31	31	29	25	28
Д. Медведев	-	-	-	-	-	-	-	1	4	11	9	29	36	28	25	28	27	24	18	14	14
С. Шойгу	6	9	7	10	10	12	8	10	11	10	11	11	11	8	9	8	7	9	6	10	14
М. Прохоров	-	-	-	-	-	-	-	-	-	-	-	-	-	-	-	-	-	-	5	15	11
Г. Зюганов	16	18	8	7	4	4	6	6	6	8	6	11	7	7	7	7	8	10	13	12	11
В. Жириновский	3	6	4	9	8	8	8	11	9	11	11	11	9	9	8	10	8	11	11	9	7
А. Лукашенко	9	11	5	3	2	4	5	7	8	7	5	4	8	6	7	4	5	6	4	7	6
С. Миронов	-	-	-	1	1	1	1	1	2	3	6	4	5	3	3	3	3	5	6	6	5
С. Собянин	-	-	-	-	-	-	-	5	5	4	2	0	3	1	1	2	5	4	5	3	4
патриарх Кирилл	-	-	-	-	-	-	-	-	-	-	-	-	-	-	-	-	5	4	4	4	4
А. Кудрин	-	-	-	-	-	1	0	1	1	0	-	-	-	1	0	1	1	2	3	3	4
М. Ходорковский	-	-	-	2	2	3	3	2	4	3	3	3	2	3	2	4	3	5	4	5	3
Г. Явлинский	8	4	6	5	3	3	2	4	2	2	2	3	2	2	1	1	2	2	3	4	3
А. Навальный	-	-	-	-	-	-	-	-	-	-	-	-	-	-	-	-	-	-	-	3	2
Г. Каспаров	-	-	-	-	-	-	-	-	-	-	1	1	1	1	2	1	1	0	1	1	1
М. Касьянов	2	5	5	3	-	-	2	1	2	1	1	1	1	1	1	1	1	1	1	1	1
Гудков Г.В.	-	-	-	-	-	-	-	-	-	-	-	-	-	-	-	-	-	-	-	-	1
А. Чубайс	5	2	3	1	1	1	2	1	1	1	-	-	1	0	1	0	0	1	0	0	1

Примечание: (-) – отсутствие позиции в инструментарии; сумма ответов превышает 100%, так как респонденты могли отметить несколько позиций.

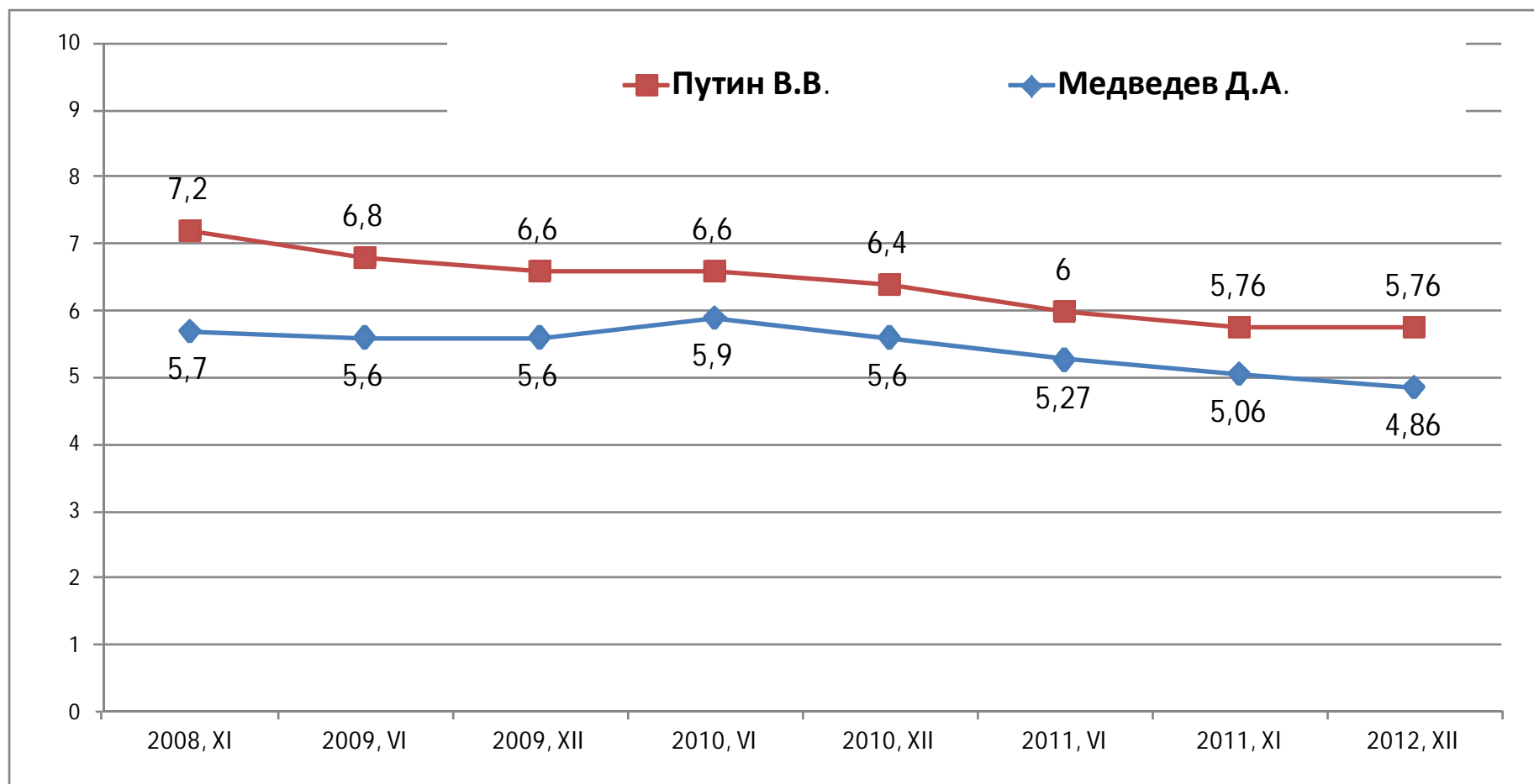
Источник: Центр стратегических социальных и социально-политических исследований ИСПИ РАН.

Рейтинг политиков и партийных лидеров РФ РФ, % от числа опрошенных



Источник: Центр стратегических социальных и социально-политических исследований ИСПИ РАН.

**Оценка деятельности Путина В.В. и Медведева Д.А. на постах президента
и председателя правительства России**
(РФ. Баллы по десятибалльной шкале)



Источник: Центр стратегических социальных и социально-политических исследований ИСПИ РАН.

Распределение ответов на вопрос: «Как бы Вы определили свои политические взгляды?»

(РФ, % от числа опрошенных)

Варианты	2002, XII	2003, X	2004, VI	2004, XII	2005, IX	2006, I	2006, VI	2007, I	2007, VII	2008, II	2008, VI	2008, XI	2009, VI	2009, XII	2010, VI	2010, XII	2011, VI	2011, XI	2012, IV	2012, XII
Демократические	16	28	26	33	23	26	23	26	26	28	30	36	24	29	32	33	27	30	30	28
Патриотические	17	21	18	19	24	21	26	22	25	21	20	22	22	22	21	21	20	19	17	19
Либеральные	4	8	10	8	6	7	9	10	10	9	10	9	11	10	10	9	9	9	9	9
Коммунистические	7	13	8	7	8	7	7	10	7	8	9	8	9	8	9	7	8	12	9	8
Социалистические	9	9	12	7	9	10	8	7	8	11	7	7	13	6	7	8	14	7	11	9
Консервативные	3	3	7	4	5	5	6	6	6	5	5	5	5	7	6	6	5	4	5	6
Социал-демократические	1	4	5	5	4	6	5	5	4	6	4	5	7	7	6	7	10	6	8	5
Националистические	1	3	5	3	4	5	2	4	4	3	2	3	3	2	2	2	2	2	2	3
Затруднились ответить	17	30	29	30	32	31	33	29	29	27	29	24	26	27	25	24	24	27	26	28

Источник: Центр стратегических социальных и социально-политических исследований ИСПИ РАН.

Распределение ответов на вопрос: «Прошло почти двадцать лет с момента исчезновения с карты мира государства СССР. Какие из ниже приведенных широко распространенных суждений наиболее полно соответствуют Вашим мыслям и чувствам?»

РФ, % от числа опрошенных

	2004, XI	2009, VI	2012, XII
Распад СССР - результат ошибочной недальновидной политики Центра	40	37	37
Распад СССР - это продуманная политика, проводимая из-за рубежа, с целью захвата отечественных источников сырья и рынков	46	43	36
Распад СССР - следствие политических амбиций лидеров в Центре и на местах	34	34	30
Распад СССР закономерен - это распад нежизнеспособного государства	16	18	17
Распад СССР закономерен, т.к. его сохранение противоречило жизненным устремлениям, воле народов	14	14	16
Другое мнение	3	2	2

Источник: Центр стратегических социальных и социально-политических исследований ИСПИ РАН.

ГОСУДАРСТВО И

ГРАЖДАНСКОЕ ОБЩЕСТВО

Мнение респондентов об обеспечении государством основных норм жизни демократического общества, Конституции России (вариант ответа «обеспечиваются»)

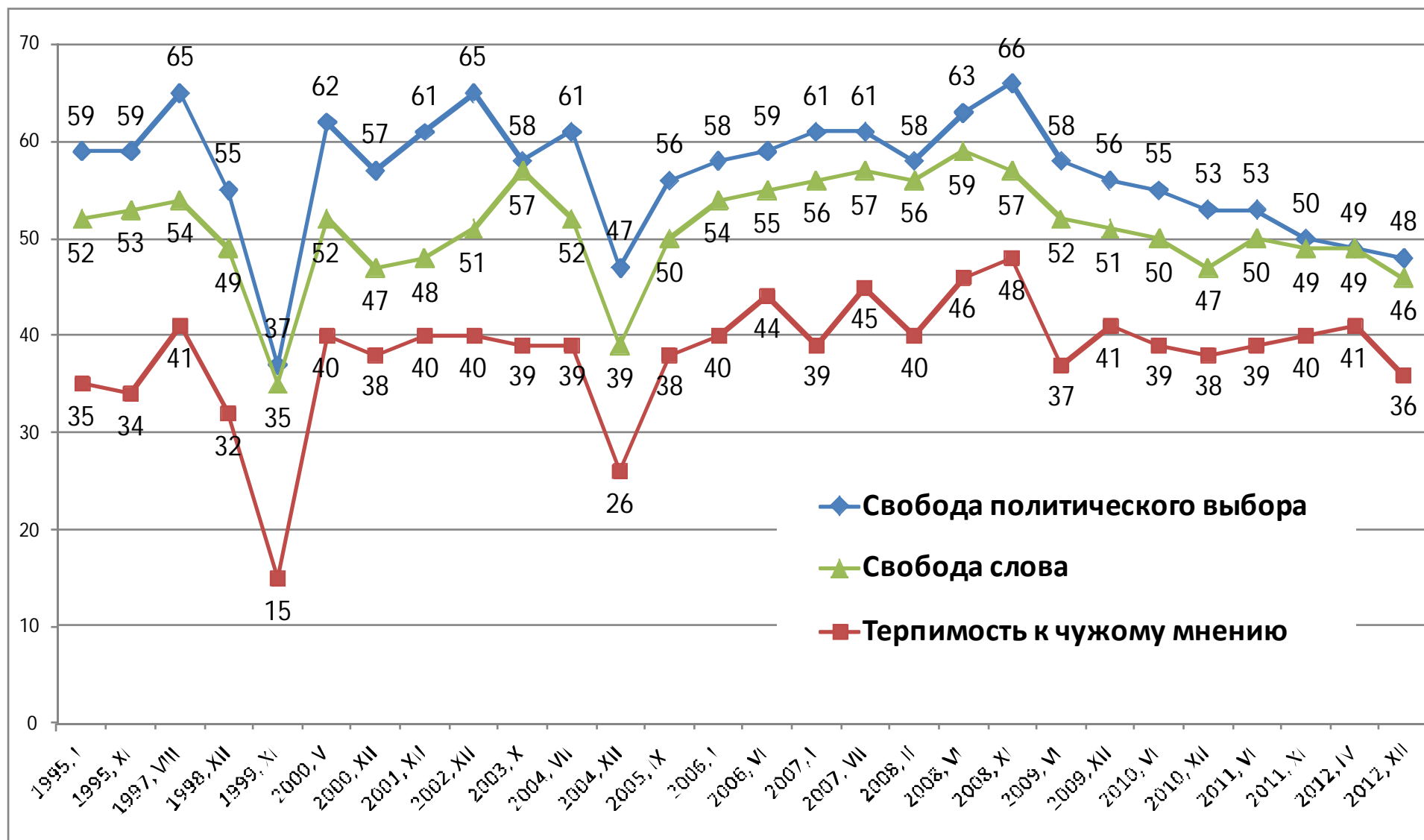
(РФ, % от числа опрошенных)

	Равенство всех граждан перед законом	Личная безопасность	Соблюдение прав человека	Социальные гарантии	Свобода политического выбора	Терпимость к чужому мнению	Свобода слова
1995, I	11	4	12	12	59	35	52
1995, XI	8	3	9	7	59	34	53
1997, VIII	9	6	13	8	65	41	54
1998, XII	9	6	8	4	55	32	49
1999, XI	7	3	4	3	37	15	35
2000, V	11	11	14	12	62	40	52
2000, XII	11	10	13	11	57	38	47
2001, XII	9	7	13	12	61	40	48
2002, XII	10	9	13	11	65	40	51
2003, X	11	6	10	15	58	39	57
2004, VII	11	9	15	14	61	39	52
2004, XII	9	7	10	11	47	26	39
2005, IX	13	11	15	16	56	38	50
2006, I	14	12	19	20	58	40	54
2006, VI	12	10	17	22	59	44	55
2007, I	12	14	17	21	61	39	56
2007, VII	15	14	16	21	61	45	57
2008, II	18	18	21	25	58	40	56
2008, VI	13	14	21	27	63	46	59
2008, XI	13	17	22	30	66	48	57
2009, VI	14	20	21	32	58	37	52
2009, XII	14	19	22	33	56	41	51
2010, VI	18	21	23	32	55	39	50
2010, XII	15	22	21	30	53	38	47
2011, VI	15	19	20	27	53	39	50
2011, XI	16	23	24	32	50	40	49
2012, IV	15	20	23	33	49	41	49
2012, XII	19	24	26	38	48	36	46

Источник: Центр стратегических социальных и социально-политических исследований ИСПИ

РАН.

**Мнение респондентов об обеспечении государством основных норм жизни демократического общества,
Конституции России (вариант ответа «обеспечиваются»)**
(РФ, % от числа опрошенных)



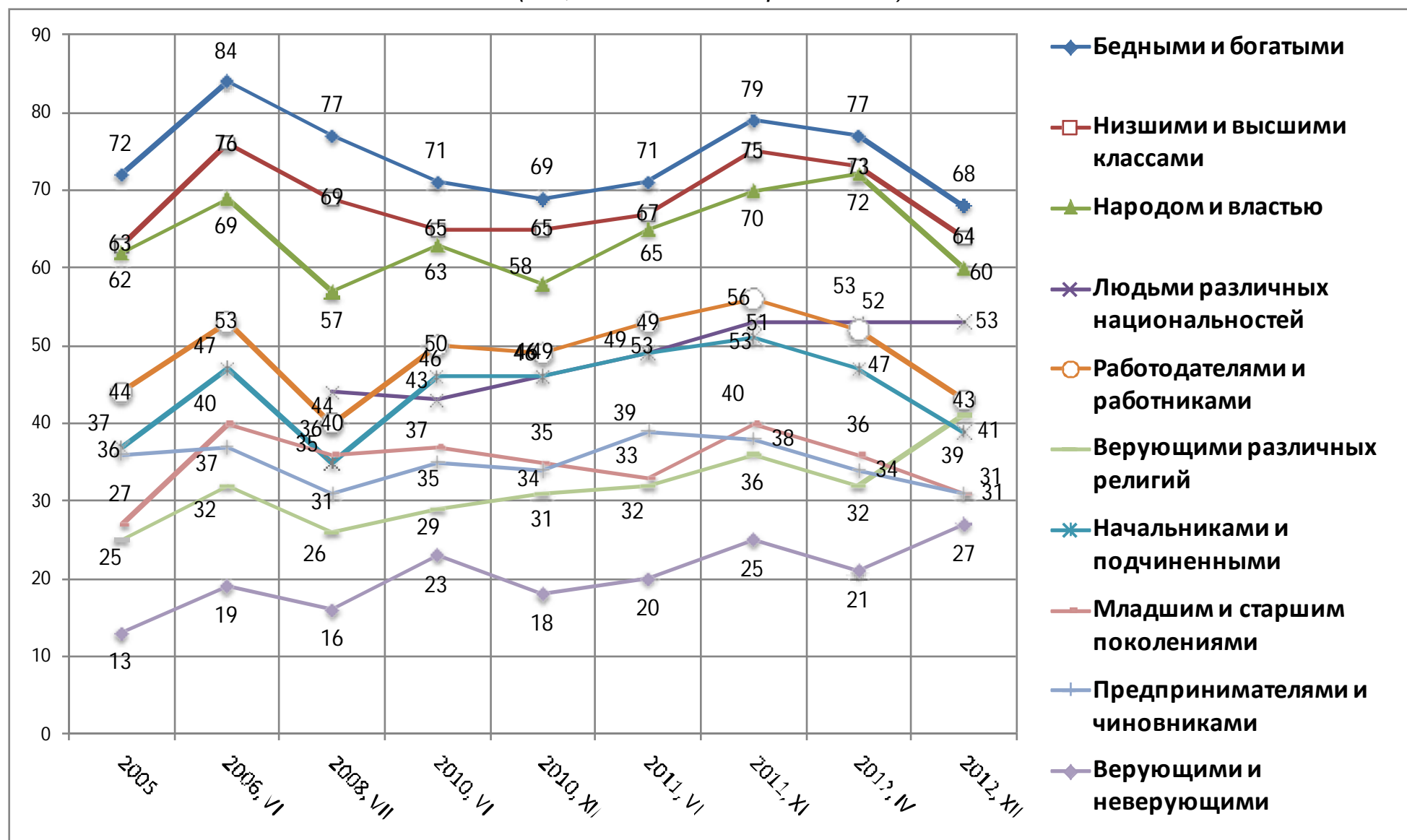
Источник: Центр стратегических социальных и социально-политических исследований ИСПИ

**Мнение респондентов об обеспечении государством основных норм жизни демократического общества,
Конституции России (вариант ответа «обеспечиваются»)**
(РФ, % от числа опрошенных)



Источник: Центр стратегических социальных и социально-политических исследований ИСПИ РАН.

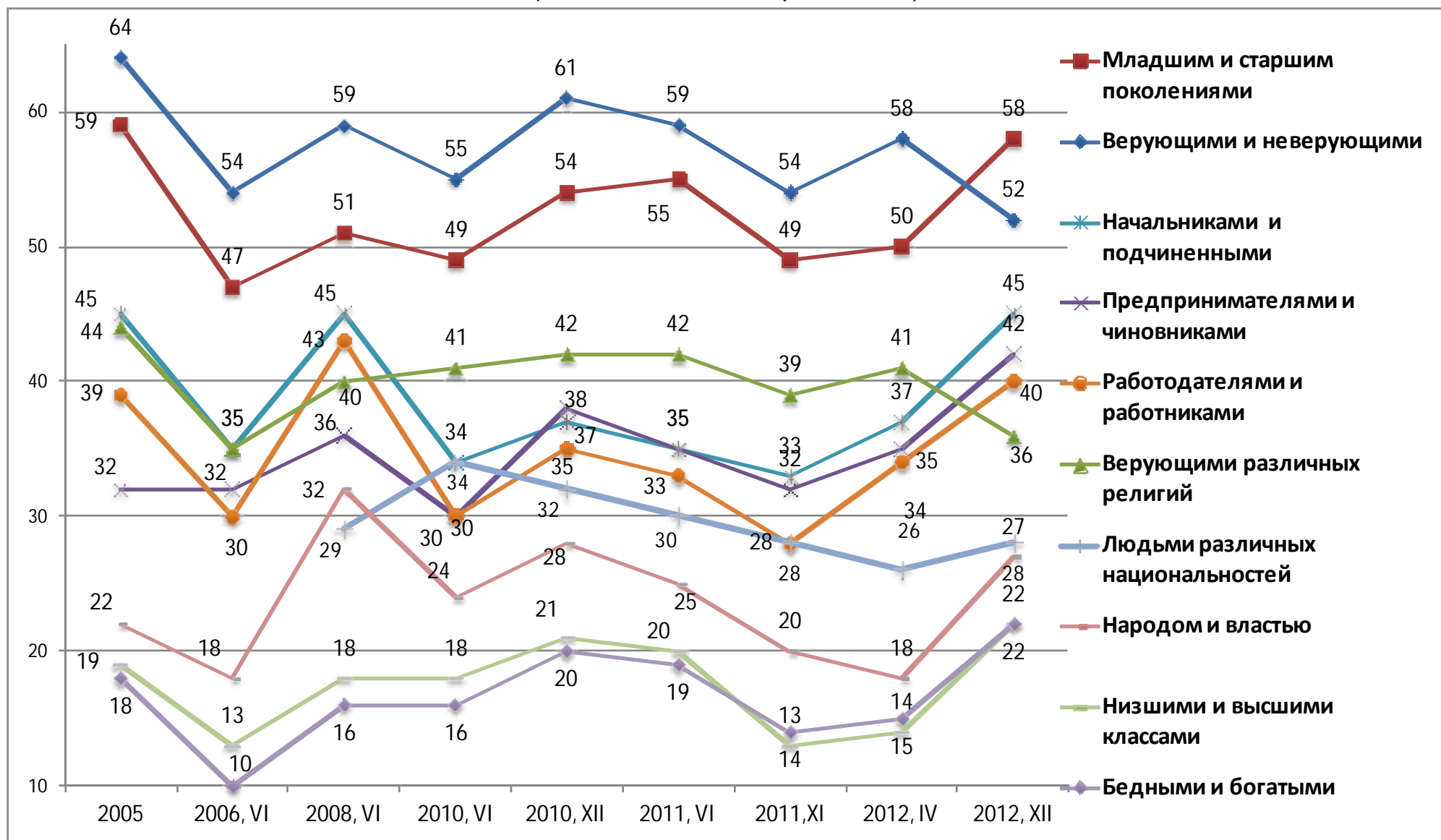
Мнение респондентов о том, насколько значительны сегодня противоречия и неприязнь в современном российском обществе (альтернатива «значительны»)
 (РФ, % от числа опрошенных)



Источник: Центр стратегических социальных и социально-политических исследований ИСПИ РАН.

Мнение респондентов о том, насколько значительны сегодня противоречия и неприязнь в современном российском обществе (альтернатива «не значительны»)

(РФ, % от числа опрошенных)



Источник: Центр стратегических социальных и социально-политических исследований ИСПИ РАН.

Мнение респондентов о выполнении государством своих основных обязанностей перед обществом

(РФ. % от числа опрошенных)

Основные обязанности государства перед обществом	Выполняет									Не выполняет							Затруднились ответить							
	2006, VI	2007, I	2008, II	2008, VII	2009, XII	2010, VI	2011, XI	2012, XI	2006, VI	2007, I	2008, II	2008, VI	2009, XII	2010, VI	2011, XI	2012, XI	2006, VI	2007, I	2008, II	2008, VI	2009, XII	2010, VI	2011, XI	2012, XII
Регулирование производства и распределения товаров и услуг	27	26	29	26	23	28	31	32	43	46	39	35	42	37	37	37	30	28	32	39	35	35	32	31
Обеспечение достойной жизни и всестороннего развития граждан	7	8	13	10	9	14	12	17	82	81	74	75	72	70	77	70	11	10	13	15	19	16	11	13
Развитие науки, культуры и образования	25	32	37	33	38	34	36	35	54	44	41	38	36	37	40	42	21	24	23	29	26	29	24	23
Охрана природы и использование ресурсов	13	14	15	11	18	22	20	26	66	68	67	66	57	51	59	51	21	18	18	23	25	27	21	23
Налогообложение и взимание налогов	58	58	57	57	56	54	59	59	18	23	20	15	20	22	20	20	24	19	23	28	24	24	21	21
Охрана прав и свобод граждан, прав собственности, правопорядка	14	14	17	17	16	23	23	31	66	67	61	61	64	54	54	48	20	19	22	23	23	23	23	21
Оборона страны	48	57	56	63	56	58	57	58	23	19	18	12	21	19	20	22	29	24	26	26	23	23	23	20

Мнение респондентов о выполнении государством своих основных обязанностей перед обществом

(РФ. % от числа опрошенных)

Продолжение таблицы

Основные обязанности государства перед обществом	Выполняет								Не выполняет								Затруднились ответить							
	2006, VI	2007, I	2008, II	2008, VII	2009, XII	2010, VI	2011, XI	2012, XI	2006, VI	2007, I	2008, II	2008, VI	2009, XII	2010, VI	2011, XI	2012, XI	2006, VI	2007, I	2008, II	2008, VI	2009, XII	2010, VI	2011, XI	2012, XII
Обеспечение мира и поддержание мирового порядка	45	49	53	51	53	54	51	49	19	18	17	12	17	18	20	22	36	32	30	36	30	28	29	29
Сотрудничество и укрепление связей с СНГ	40	40	42	43	45	54	50	46	22	21	21	13	20	15	17	19	38	39	37	44	25	31	33	35
Защита жизни и прав соотечественников за границей	12	14	14	16	21	25	22	29	44	43	47	33	32	30	36	31	44	42	39	50	47	45	42	30
Интеграция в мировую экономику	25	33	33	31	34	32	31	33	14	16	14	13	16	16	18	21	61	50	53	56	50	52	51	46
Международное сотрудничество в решении глобальных проблем	34	43	43	38	45	41	39	37	14	12	11	10	12	14	15	19	52	45	46	52	43	45	46	44

Источник: Центр стратегических социальных и социально-политических исследований ИСПИ РАН.

Оценка респондентами выполнения российским государством своих обязанностей по обеспечению гарантий прав и свобод человека и гражданина
(РФ, % от числа опрошенных)

	Выполняет							Не выполняет							Затруднились ответить						
	2006, VI	2007, I	2007, VI	2008, VII	2009, XII	2010, VI	2012, XI	2006, VI	2007, I	2007, VI	2008, VII	2009, XII	2010, VI	2012, XI	2006, VI	2007, I	2007, VI	2008, VII	2009, XII	2010, VI	2012, XII
Равенство перед законом и судом	15	13	14	13	14	18	19	72	78	73	75	74	69	72	13	9	13	12	12	13	9
Свобода мысли и слова	48	48	51	52	49	45	41	32	31	33	23	31	33	39	20	20	16	25	20	22	20
Право на выбор профессии	61	62	62	67	64	63	63	25	23	25	16	22	22	22	14	15	13	17	14	15	15
Право на получение информации	53	53	49	50	50	52	49	25	25	27	23	26	25	23	22	22	24	27	24	23	28
Право на отдых	46	52	48	55	56	56	56	37	31	31	23	24	23	24	17	18	21	22	20	21	20
Защита государством материнства и детства	24	29	32	35	43	46	51	58	54	45	37	34	31	28	18	17	23	27	24	23	21
Право на социальное обеспечение и пенсию	39	36	30	40	49	54	55	48	50	48	39	33	29	30	13	13	22	21	18	17	15
Право на жилье	12	15	13	13	16	23	22	71	70	69	65	59	58	55	17	14	18	22	25	19	23
Право на охрану здоровья и медицинскую помощь	25	25	20	24	31	36	37	64	64	66	57	51	48	46	11	12	14	18	18	16	17
Право на благоприятную окружающую среду	11	12	9	11	18	21	29	66	67	70	69	56	51	47	23	21	21	20	26	28	24
Право на бесплатное образование	14	20	14	19	25	27	28	76	68	72	68	58	57	58	10	12	14	13	18	16	14
Право на судебную защиту прав и свобод гражданина	23	24	19	21	29	27	29	55	56	56	53	44	46	45	22	20	25	26	27	27	26

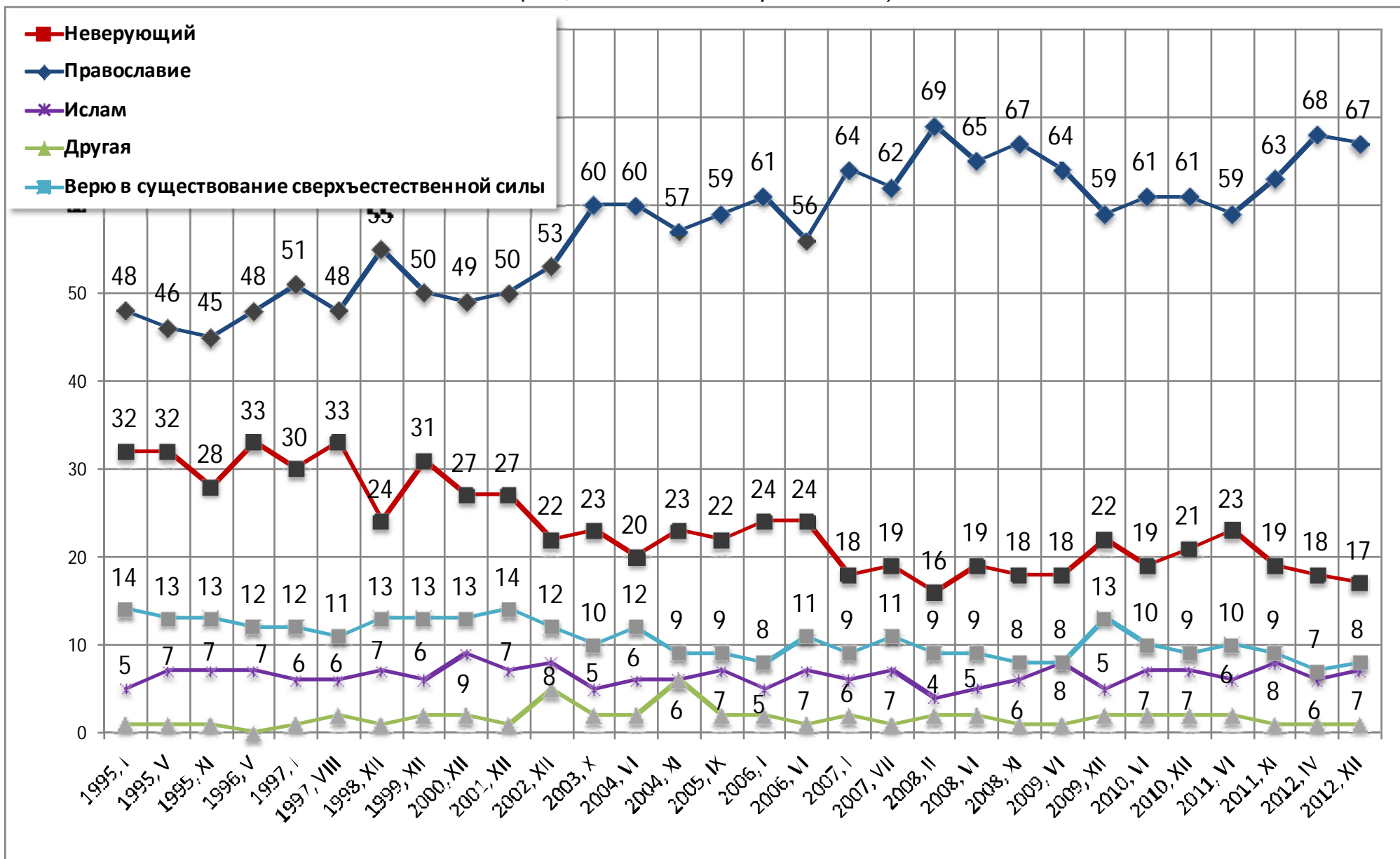
Источник: Центр стратегических социальных и социально-политических исследований ИСПИ РАН.

Динамика поддержки различных форм защиты социальных интересов
(РФ, % от числа опрошенных)

	«Мои интересы достаточно защищены»	«Подпишу обращение к властям»	«Выйду на митинг, демонстрацию»	«Буду участвовать в забастовках, акциях протеста»	«Если надо, возьму оружие»	«Ничего из перечисленного не буду делать»	Затруднились ответить
1994, II	3	13	9	11	13	19	31
1995, XI	1	13	7	6	9	28	35
1997, I	5	10	10	10	15	17	32
1998, XII	3	10	11	13	15	21	26
1999, XI	4	14	16	13	12	18	22
2000, V	9	10	9	9	13	17	30
2000, XII	8	13	12	8	11	24	23
2001, XII	7	18	9	11	13	16	26
2002, XII	10	9	7	12	13	29	18
2003, X	9	11	9	8	13	27	21
2004, VI	5	12	11	11	15	25	20
2005, IX	7	9	9	11	13	27	22
2006, VI	7	13	10	13	13	26	19
2007, I	6	20	16	12	11	18	17
2007, VII	7	20	16	11	10	21	15
2008, II	9	14	11	12	10	27	17
2008, VII	9	14	12	11	11	27	15
2009, VI	10	15	12	12	13	23	14
2009, XII	9	13	11	11	12	26	17
2010, VI	12	10	12	9	11	27	18
2010, XII	11	13	14	11	10	27	14
2011, VI	10	11	13	12	12	27	15
2011, XI	14	10	12	11	13	24	16
2012, IV	11	12	15	12	11	21	16
2012, XII	14	12	12	12	12	22	16

Источник: Центр стратегических социальных и социально-политических исследований ИСПИ РАН.

Мнение респондентов о том, какую религию они исповедуют (РФ, % от числа опрошенных)



Источник: Центр стратегических социальных и социально-политических исследований ИСПИ РАН.

Распределение ответов респондентов на вопрос: «К чему, по Вашему мнению, приведет преподавание в четвертом классе школы нового предмета “Основы религиозных культур и светской этики”?»²

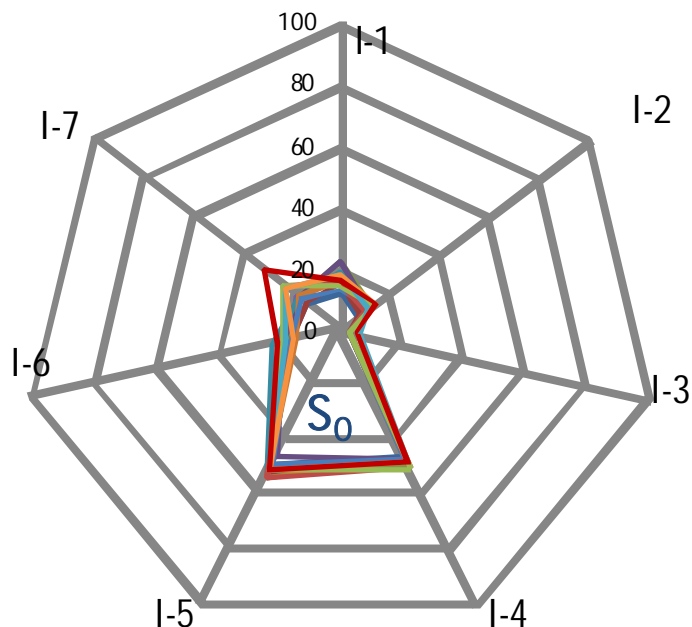
(РФ, % от числа опрошенных)

	2004, XI	2012, XII
К нравственному совершенству	30	25
Наставлению на путь праведной жизни	24	24
Уводу от поиска решений проблем реальной жизни	17	18
Свободе вероисповедания	23	17
Обострению религиозной нетерпимости	10	13
Нарушению прав человека	10	8
Деградациии личности и общества	4	6
Другое	3	3
Затруднились ответить	27	26

Источник: Центр стратегических социальных и социально-политических исследований ИСПИ РАН.

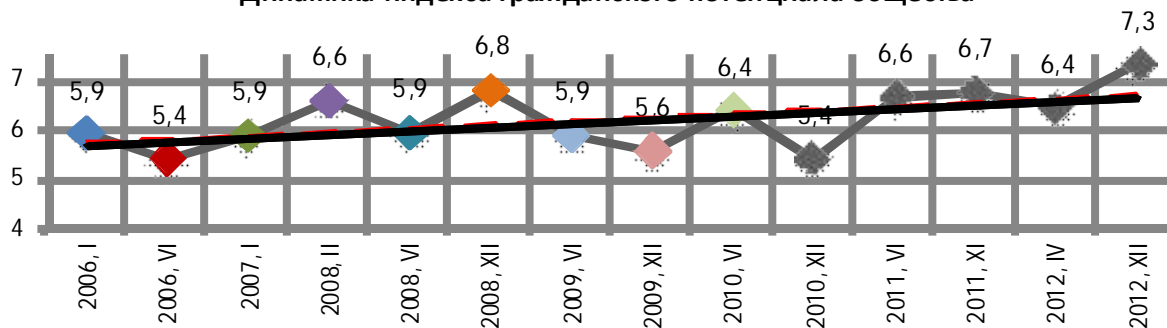
² В инструментарии XXI этапа мониторинга (ноябрь 2004 г.) – «Что, по вашему мнению, означало бы преподавание религии в школе?»

Индекс гражданского потенциала общества в России (S_0)



- I-1 Экономические преобразования соответствуют интересам большинства населения
- I-2 Российское государство выражает интересы всех граждан
- I-3 Приватизация проведена в интересах всего общества
- I-4 Индикатор социальной самоидентификации по 7 признакам (образование, профессия, квалификация, работа, доход, качество жизни, участие в политике)
- I-5 Индикатор классовой самоидентификации (средний класс)
- I-6 Самооценка денежных доходов населения
- I-7 Государство выполняет свои обязательства по охране прав и свобод граждан

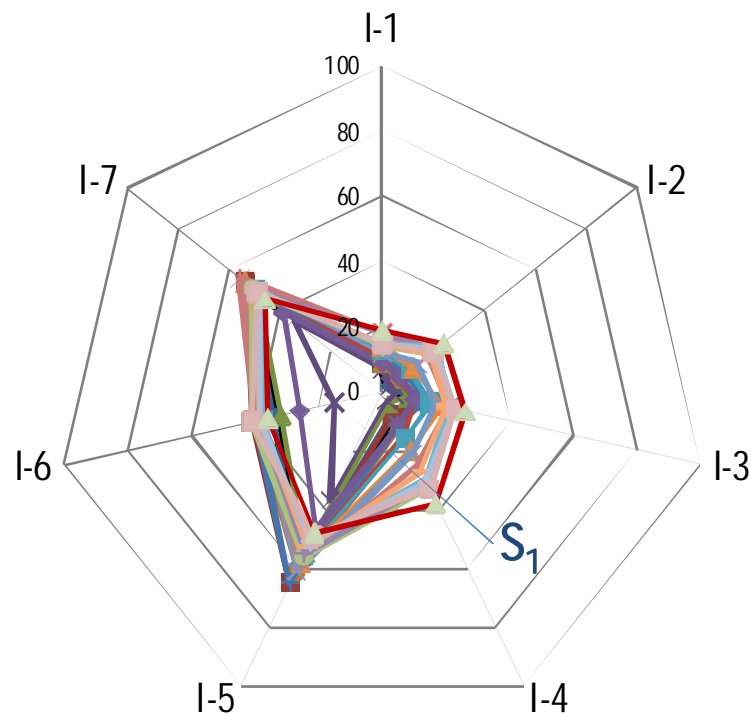
Динамика индекса гражданского потенциала общества



Линейная аппроксимация и сглаживание дают на декабрь 2012 г. значение тренда $\approx 6,6$
Средняя величина индекса за весь период наблюдений

$$S_0 \approx 6,2$$

Индекс обеспечения государством норм демократической жизни в обществе (S_1)



Вопрос: «Как Вы считаете, обеспечиваются ли государством следующие нормы демократического общества в нашей стране?»

I-1 Индикатор соблюдения равенства всех граждан перед законом

I-2 Индикатор соблюдения личной безопасности

I-3 Индикатор соблюдения прав человека

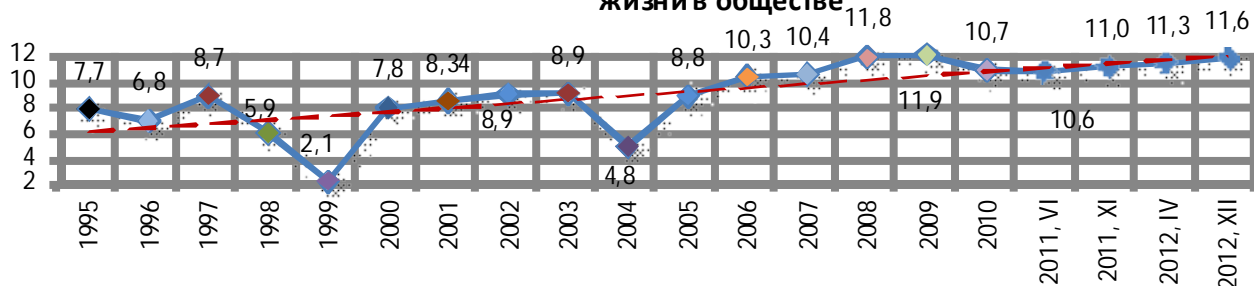
I-4 Индикатор соблюдения социальных гарантий

I-5 Индикатор соблюдения свободы политического выбора

I-6 Индикатор соблюдения терпимости к чужому мнению

I-7 Индикатор соблюдения свободы слова

Динамика индекса обеспечения государством норм демократической жизни в обществе

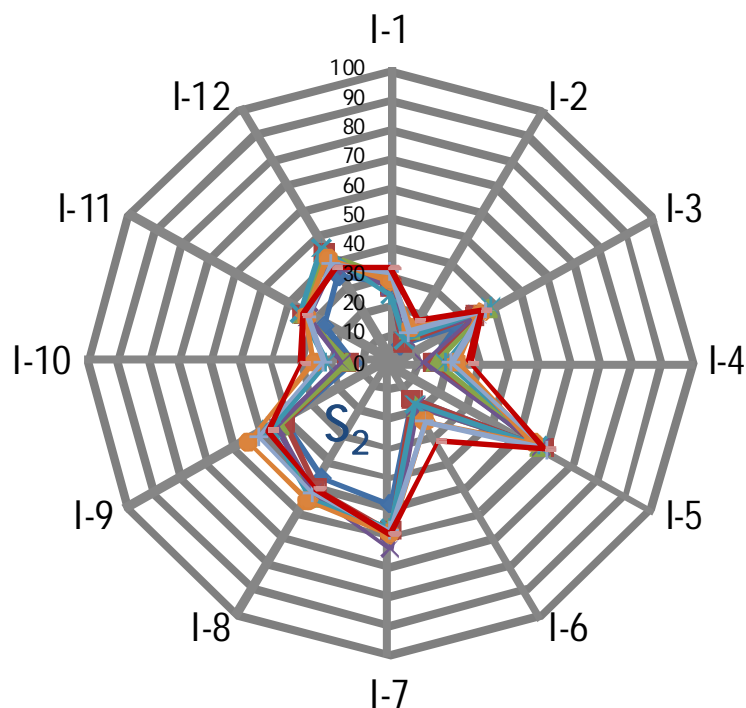


Линейная аппроксимация и сглаживание дают на декабрь 2012 г. значение тренда $\approx 11,7$

Средняя величина индекса за весь период наблюдений

$$S_1 \approx 9,0$$

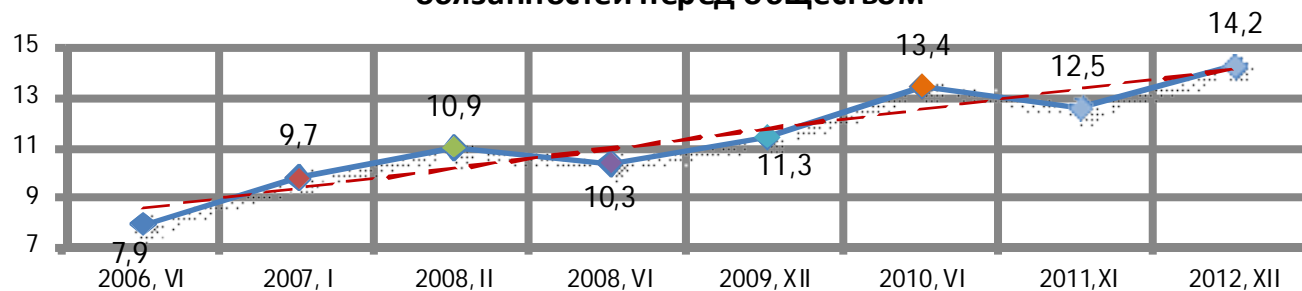
Индекс выполнения государством своих основных обязанностей перед обществом (S_2)



Вопрос: «Как Вы считаете, выполняет или не выполняет государство свои основные обязанности перед обществом?»

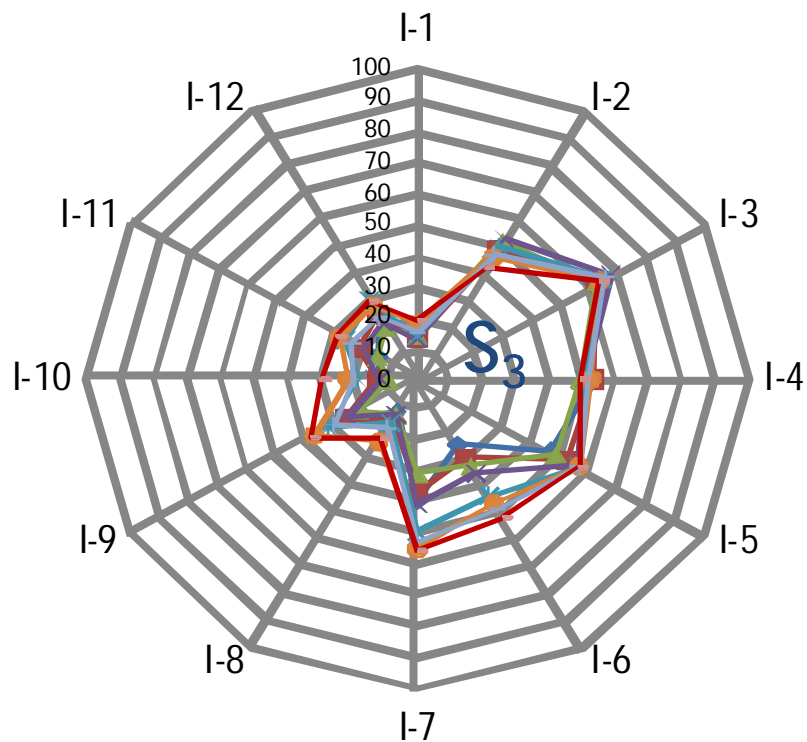
- I-1 Регулирование производства и распределения товаров и услуг
- I-2 Обеспечение достойной жизни и всестороннего развития граждан
- I-3 Развитие науки, культуры и образования
- I-4 Охрана природы и использование ресурсов
- I-5 Налогообложение и взимание налогов
- I-6 Охрана прав и свобод граждан, прав собственности, правопорядка
- I-7 Оборона страны
- I-8 Обеспечение мира и поддержание мирового порядка
- I-9 Сотрудничество и укрепление связей с СНГ
- I-10 Защита жизни и прав соотечественников за границей
- I-11 Интеграция в мировую экономику
- I-12 Международное сотрудничество в решении глобальных проблем

Динамика индекса выполнения государством своих основных обязанностей перед обществом



Линейная аппроксимация и сглаживание дают на декабрь 2012 значение тренда ≈ 14
 Средняя величина индекса за весь период наблюдений $S_2 \approx 11,3$

Индекс обеспечения государством гарантий прав и свобод человека и гражданина (S_3)



Вопрос: «Как Вы считаете, выполняет или не выполняет российское государство свои обязанности по обеспечению прав и свобод человека и гражданина?»

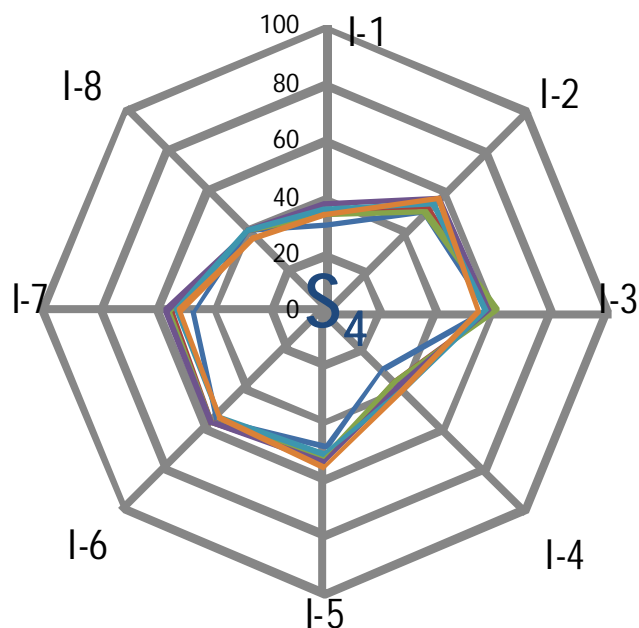
- I-1 Равенство перед законом и судом
- I-2 Свобода мысли и слова
- I-3 Право на выбор профессии
- I-4 Право на получение информации
- I-5 Право на отдых
- I-6 Защита государством материнства и детства
- I-7 Право на социальное обеспечение и пенсию
- I-8 Право на жилье
- I-9 Право на охрану здоровья и медицинскую помощь
- I-10 Право на благоприятную окружающую среду
- I-11 Право на бесплатное образование
- I-12 Право на судебную защиту прав и свобод гражданина

Динамика индекса обеспечения государством гарантий прав и свобод человека и гражданина



Линейная аппроксимация и сглаживание дают на декабрь 2012 г. значение тренда $\approx 16,6$
 Средняя величина индекса за весь период наблюдений $S_3 \approx 13,8$

Индекс развития гражданского общества (оценка гражданами восьми существенных критериев) (S_4)



Вопрос: «Отметьте на десятибалльной шкале степень развития различных сторон гражданского общества, исходя из того, что: 1 - это низкая степень, а 10 - высокая степень развития»

I-1 Правовое государство - господство закона, перед которым все равны, и который защищает права, свободы и безопасность граждан

I-2 Право собственности – владение, пользование и распоряжение имуществом

I-3 Политическое и идеологическое разнообразие политических партий

I-4 Общественные организации, представляющие и защищающие интересы граждан

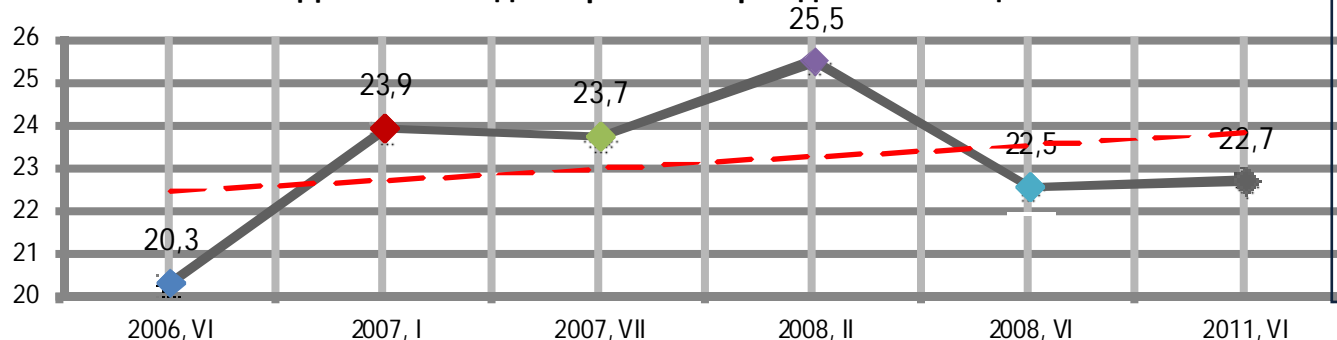
I-5 Открытость и доступность информации о положении дел в стране и за рубежом

I-6 Свобода слова – право граждан без ограничений выразить свое мнение

I-7 Демократия, свобода политического выбора

I-8 Самоуправление – инициативное участие граждан в управлении делами по месту жительства, работы, учебы и т.д.

Динамика индекса развития гражданского общества

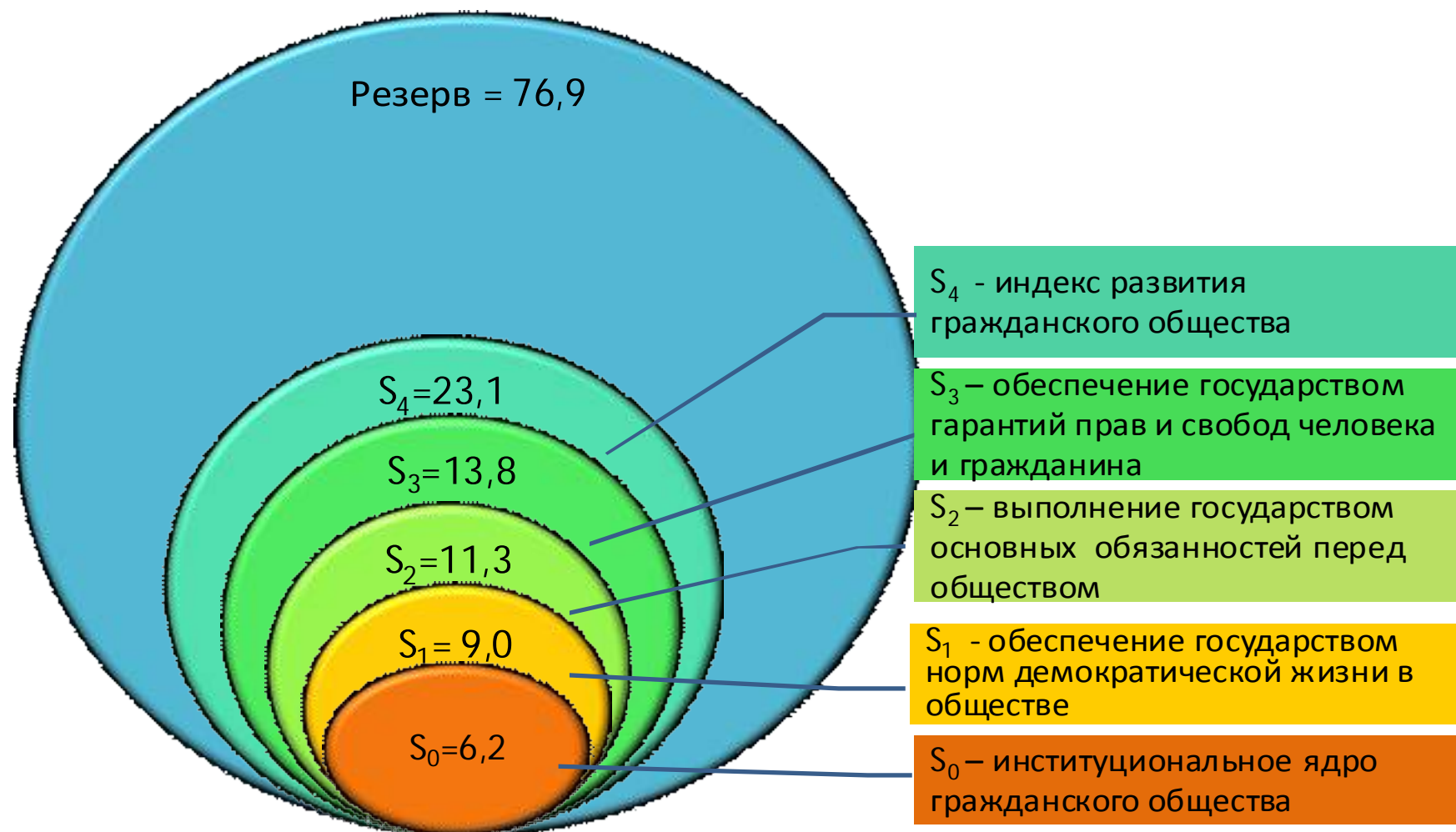


Линейная аппроксимация и сглаживание дают на июнь 2011 г. значение тренда $\approx 23,8$.

Средняя величина индекса за весь период наблюдений

$$S_4 \approx 23,1$$

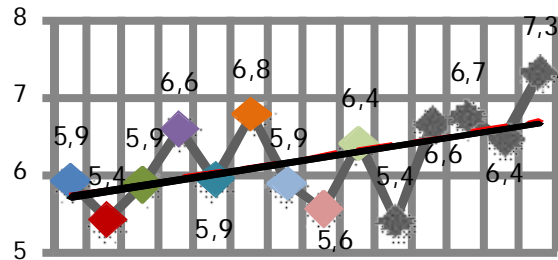
Эмпирическая модель гражданского общества в России – декабрь 2012 г.



Источник: Отдел стратегических социальных и социально-политических исследований ИСПИ РАН.

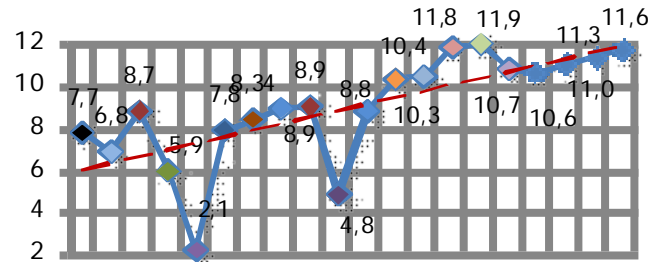
Динамика индексов и модель развития гражданского общества в России

Динамика индекса гражданского потенциала общества



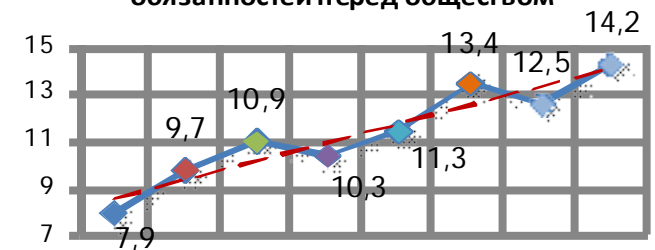
$S_0 = 6,2$

Динамика индекса обеспечения государством норм демократической жизни в обществе



$S_1 = 9,0$

Динамика индекса выполнения государством своих основных обязанностей перед обществом



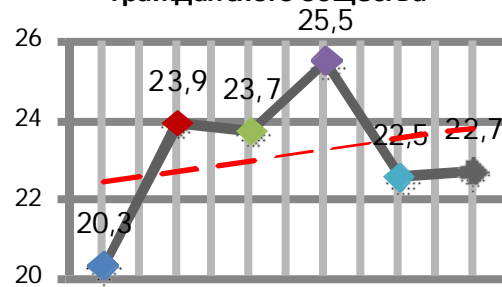
$S_2 = 11,3$

Динамика индекса обеспечения государством гарантий прав и свобод человека и гражданина

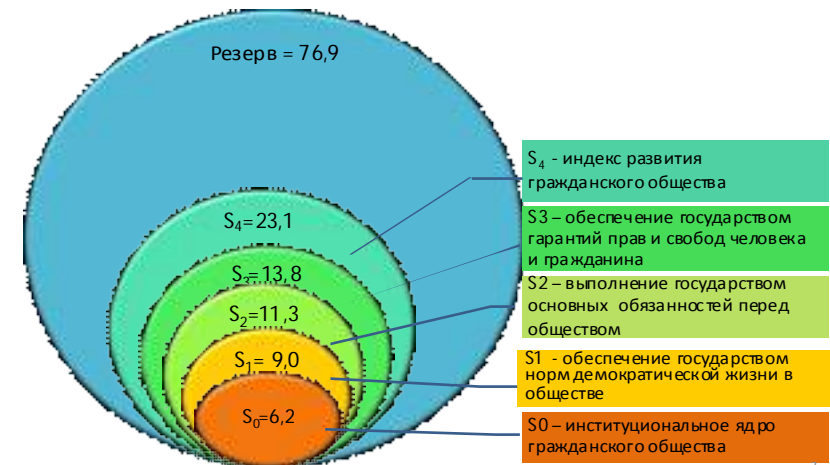


$S_3 = 13,8$

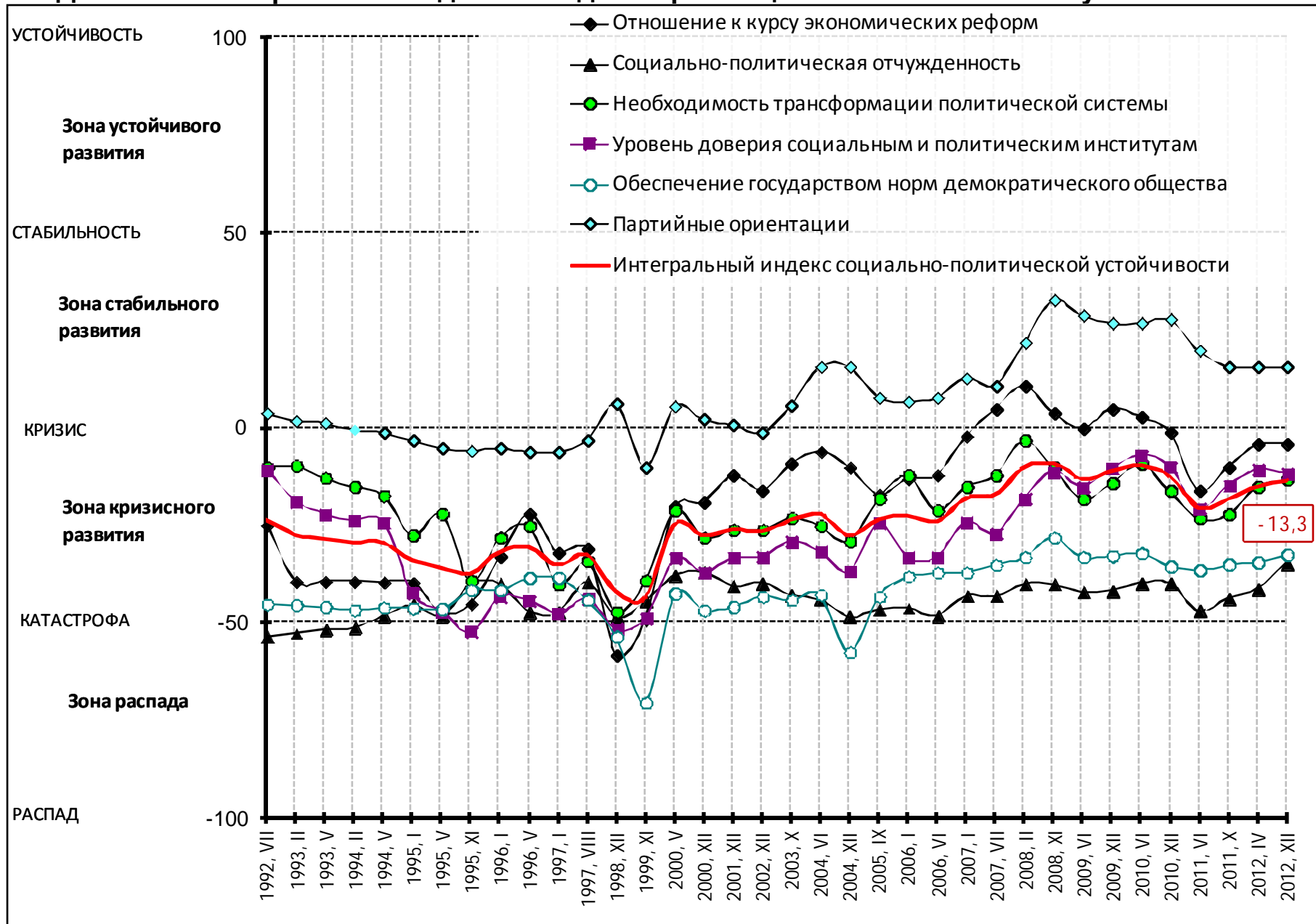
Динамика индекса развития гражданского общества



$S_4 = 23,1$



Динамика интегрального индекса и индикаторов социально-политической устойчивости



Источник: Центр стратегических социальных и социально-политических исследований ИСПИ РАН.

Динамика значений индексов и индикаторов социополитической устойчивости

	Отношение к курсу экономических реформ	Социально-политическая отчужденность	Необходимость трансформации политической системы	Уровень доверия социальным и политическим институтам	Обеспечение государством норм демократического общества	Партийные ориентации	Интегральный индекс
1992, VII	-24,8	-53,3	-10	-10,5	-45	4	-23,3
1993, II	-39,4	-52,4	-9,6	-18,8	-45,3	2	-27,3
1993, V	-39,3	-51,5	-12,7	-22	-45,7	1,4	-28,3
1994, II	-39,4	-51	-14,9	-23,6	-46,5	-0,3	-29,3
1994, V	-39,5	-48	-17,2	-24,1	-45,9	-1	-29,3
1995, I	-39,6	-45,3	-27,4	-42,2	-47,1	-3	-34,1
1995, V	-47,5	-48	-21,8	-46,9	-46,3	-5	-35,9
1995, XI	-45	-40	-39	-52,2	-50,3	-5,7	-38,7
1996, I	-33	-40	-28	-43,1	-41,4	-5	-31,8
1996, V	-22	-47	-25	-44,1	-43,1	-6	-31,2
1997, I	-32	-47	-40	-47,5	-38,2	-6	-35,1
1997, VIII	-31	-39,5	-34	-43,6	-44	-3	-32,5
1998, XII	-58	-48,3	-47	-51,3	-53,4	6,3	-42
1999, XI	-49	-44,3	-39	-48,6	-70,3	-10	-43,5
2000, V	-20	-37,8	-21	-33,3	-42,3	5,7	-24,8
2000, XII	-19	-37	-28	-36,9	-46,6	2,3	-27,5
2001, XII	-12	-40,5	-26	-33,1	-45,7	1	-26,1
2002, XII	-16	-39,8	-26	-33	-43,1	-1	-26,5
2003, X	-9	-42,6	-23	-28,93	-44	6	-23,6
2004, VI	-6	-43,6	-25	-31,5	-42,6	16	-22,1
2004, XII	-10	-48,3	-29	-36,6	-57,4	16	-27,6
2005, IX	-17	-46,3	-18	-24,3	-43,1	8	-23,5
2006, I	-13	-46	-12	-33,1	-38	7	-22,5
2006, VI	-12	-48	-21	-33	-37	8	-23,8
2007, I	-2	-43	-15	-24	-37	13	-18
2007, VII	5	-43	-12	-27	-35	11	-17
2008, II	11	-40	-3	-18,1	-32,6	22	-10,1
2008, XI	4	-40	-10	-11	-27,7	33	-8,6
2009, VI	0	-42	-18	-15	-33	29	-13,2
2009, XII	5	-41,75	-14	-10,25	-32,6	27	-11,1
2010, VI	3	-39,75	-9	-6,94	-32	27	-9,6
2010, XII	-1	-39,75	-16	-9,88	-35,4	28	-12,3
2011, VI	-16	-46,75	-23	-20,56	-36,3	20	-20,4
2011, XI	-10	-43,75	-22	-14,69	-34,86	16	-18,2
2012, IV	-4	-41,25	-15	-10,56	-34,29	16	-14,9
2012, XII	-4	-34,75	-13	-11,5	-32,29	16	-13,26

Источник: Центр стратегических социальных и социально-политических исследований ИСПИ

РАН.

**В.К. Левашов, В.А. Афанасьев,
О.П. Новоженина, И.С. Шушпанова**

**Экспресс-информация
КАК ЖИВЕШЬ, РОССИЯ?**

**XXXVII этап социологического мониторинга,
декабрь 2012 года**

Подписано в печать 28.12. 2012.

Тираж 550 экз.

Объем 2 п.л.

Набор, верстка и печать выполнены в издательстве
на компьютерной технике.

Издательство ИСПИ РАН 119991, Москва,
Ленинский проспект 32А

ISBN 978-5-7556-0467-3